

**Groenbeleidsplan  
Gemeente Son en Breugel  
2013**



# Inhoudsopgave

<b>1</b>	<b>Inleiding -</b>	<b>4</b>
1.1	Aanleiding	4
1.2	Wat is een groenbeleidsplan	5
1.3	Doel Groenbeleidsplan	5
<b>2</b>	<b>Definities, kengetallen, regels -</b>	<b>6</b>
2.1	Algemeen	6
2.2	Groen en de waarde daarvan	6
2.3	Kengetallen en leefbaarheid Son en Breugel	8
2.4	Beleid en wetgeving	9
<b>3</b>	<b>Groene structuren -</b>	<b>13</b>
3.1	Drie niveaus	13
3.2	De visie op het groen	16
3.3	Son en Breugel in grote lijnen	16
3.4	Biodiversiteit	17
<b>4</b>	<b>Kwaliteiten en kaders -</b>	<b>20</b>
4.1	Algemeen	20
4.2	Buitengebied	20
4.3	Groene dorpsstructuur	22
4.4	Kernen	24
4.5	Groene wijkstructuur	26
4.5.1	Sonniuspark	
4.5.2	De Gentiaan	
4.5.3	't Harde Ven	
4.5.4	De Breeakker	
4.5.5	't Eigen en Hoogstraat	
4.5.6	De Vloed	
4.5.7	't Zand	
4.5.8	Ekkersrijt	
4.6	Buurtgroen	44
<b>5</b>	<b>Beleidsthema's -</b>	<b>46</b>
5.1	Algemeen	46
5.2	Thema bomen	46
5.2.1	Groeiplaats	
5.2.2	Beeldbepalende en monumentale bomen	
5.2.3	Kappen van bomen	
5.3	Thema snippergroen	53
5.4	Thema beheer	55
5.4.1	Beheerniveaus	
5.4.2	Duurzaam beheer	
5.4.3	Kosten voor onderhoud en vervanging	
5.4.4	Bewonersparticipatie	
<b>6</b>	<b>Omvorming bestaand groen -</b>	<b>59</b>
6.1	Maatregelen en geschatte kosten	59
	<b>Verantwoording -</b>	<b>63</b>

<b>Bijlagen –</b>		<b>64</b>
Bijlage 1	Groenstructuurkaart Wensbeeld - totaal	65
Bijlage 2	Groene Kaart	66
Bijlage 3	Beeldbepalende en monumentale bomen	67
Bijlage 4	Aandachtspunten bewonersavond 23 juni 2013	69
Bijlage 5	Beheerniveaus gemeente Son en Breugel	71
Bijlage 6	Omschrijving beheergroepen	72
Bijlage 7	Globale beheerkosten	79
Bijlage 8	Stroomschema kapvergunning	81

# 1 Inleiding

## 1.1 Aanleiding

Wie voor het eerst Son en Breugel bezoekt zal het opvallen dat de gemeente een bijzonder groene uitstraling heeft. In Son lopen de bossen dwars door de woonwijken tot aan de kern van het dorp en wie van daar richting Breugel gaat passeert het prachtige Dommeldal. Alleen al binnen de bebouwde kernen van de gemeente ligt 35 hectare bos en staan 16.000 individuele bomen in het openbaar gebied. Buiten de kernen liggen diverse natuurgebieden zoals het Oud Meer met het omliggende heidegebied, de Sonse Bergen, het Dommeldal, de Breugelsche beemden en de Kuilen/ Mosbulten.



De inwoners van Son en Breugel ervaren hun woonomgeving zelf ook als bijzonder groen en zijn daar trots op. Het groen geeft Son en Breugel een identiteit 'een gezicht'. De gemeente vindt haar groene identiteit belangrijk en heeft daarom in de Toekomstvisie aangegeven de grote waarde van de omringende natuur te willen bewaken en waar mogelijk versterken.

Voorals bomen hebben door hun hoogte en omvang een grote ruimtelijke werking. Daarnaast dragen de bomen bij aan de oriëntatie binnen de woonkernen en het karakter van de wijken. In Son en Breugel zijn met name de naaldbossen beeldbepalend. Dit type bos heeft een beperkte levensduur. Als de gemeente nu niets doet, dan bestaat het gevaar dat het met enkele tientallen jaren geheel verdwijnt en dat daarmee de identiteit van de gemeente drastisch verandert.

Om het groen te kunnen behouden en versterken moet dus een richting bepaald worden voor de toekomst en er moeten keuzes worden gemaakt. Soms kan het bijvoorbeeld nodig zijn bomen te kappen om bomen die er naast staan te behouden en op die manier de kwaliteit van het groen voor de gemeente te waarborgen. In andere gevallen wordt er extra groen aangeplant of vervangen. Hiervoor is beleid nodig waarin de gemeente aangeeft welke structuren beschermd worden en op welke manier. Dit groenbeleidsplan voorziet daarin. Omdat het vorige groenbeleidsplan uit 2004 de huidige ambities van de gemeente niet meer dekt zijn het groenbeleid en bomenbeleid nu samengevoegd in dit nieuwe groenbeleidsplan dat alle aspecten van het groen behandelt: onderhoud en beheer, aanpassingen en reconstructies, vergunningen en wettelijke verplichtingen ten aanzien van bomen et cetera. Ook wordt een kader voor het thema restgroen en handhaving beschreven. Het plan is praktisch van opzet met verwijzingen naar relevante beleidsstukken.



Om tot een beleidsplan te komen zijn inventarisaties van de buitenruimte uitgevoerd, is bestaand beleid bestudeerd, is gesproken met bewoners, experts en gemeente. Met deze input is een visie opgesteld wat is uitgewerkt naar beleidsthema's en kaarten.

De focus van dit plan ligt op de bebouwde kernen. Het buitengebied wordt in dit plan beknopt behandeld omdat het in de Structuurvisie en gebiedsvisies al uitvoerig is beschreven. Daarnaast ligt het beheer grotendeels bij derden, bijvoorbeeld Staatsbosbeheer beheert ongeveer 350 hectare bos voor de gemeente en voor het overige is dit vastgelegd in bestaande beheerplannen (Uitwerkingsplan Oud Meer).

## 1.2 Wat is een Groenbeleidsplan

Het groen in Son en Breugel heeft verschillende functies en versterkt de landschappelijke en dorpsstructuur van de gemeente. Niet al het groen is even belangrijk voor de groene identiteit van Son en Breugel. Het groenbeleidsplan maakt inzichtelijk welke groenstructuren binnen de gemeente aanwezig zijn en welke kwaliteiten en functies deze structuren hebben. Door in structuur en beleid vast te leggen welk groen van belang is voor de uitstraling van de gemeente en de wijken, kunnen prioriteiten gesteld worden en wordt voorkomen dat dit groen verloren gaat.

Dit groenbeleidsplan gaat in eerste instantie over het groen dat in eigendom is van de gemeente. De beschreven groenvisie geeft adviezen voor behoud en verbetering van de groenstructuur en de kwaliteit daarvan. Het groene aanzien van de gemeente wordt daarnaast ook bepaald door beplanting rond bedrijven en instellingen, agrarisch groen, erfbeplantingen en grootschalig groen in bezit van derden. Hier worden waar nodig in de visie uitspraken over gedaan.

Naast het vastleggen van de belangrijkste groenstructuren is het groenbeleid (groeiplaats en kap van bomen, biodiversiteit, beheer en onderhoud) een belangrijk onderdeel van dit plan. Hierin wordt de inhoudelijke koers voor het groen in de gemeente bepaald.

Tot slot biedt het plan houvast voor het verder uitbreiden van de groenstructuur bij nieuwe ontwikkelingen, zoals nieuwbouw en herstructureringen. Waardevol bestaand groen wordt zo beschermd en voor nieuw te ontwikkelen groen worden goede omstandigheden gewaarborgd.

## 1.3 Doel Groenbeleidsplan

### Hoofddoelstelling:

Een samenhangend beleid en beheer van het openbaar groen voor de gemeente, naar tevredenheid van bewoners en bedrijven. Een duurzame groenstructuur.  
Behoud en waar mogelijk versterking van kwaliteiten voor de toekomst.

De gemeente wil met dit plan een kader scheppen dat inzicht geeft in:

- Huidige groenstructuur en kwaliteit;
- Gewenste groenstructuur en kwaliteit (groenvisie);
- Kansen die met groenstructuur en kwaliteit samenhangen;
- Groene beleidsthema's;
- Richtlijnen voor duurzame inrichting en beheer;
- Kapvergunningen.

De inhoud van dit plan is getoetst bij het gemeentebestuur, de burgers en het ambtelijke apparaat, waaronder de eigen groendienst. De uitgangspunten voor het groenbeleid zijn getoetst via expertmeetings.

## 2 Definities, kengetallen en regels

### 2.1 Algemeen

Dit hoofdstuk is opgebouwd uit drie delen:

- Een definitie van groen en de waarde daarvan;
- Kengetallen voor de gemeente Son en Breugel;
- Beleid en regelgeving.

### 2.2 Groen en de waarde daarvan

Met 'groen' worden in dit rapport alle groenstructuren bedoeld binnen de gemeente Son en Breugel. Het belangrijkste zijn daarbij de bomen omdat zij in staat zijn ruimtelijke structuren en ordening aan te brengen in de omgeving. Bijvoorbeeld de bosstructuur in het Harde Ven of de populieren langs het Wilhelminakanaal. De aanplant van een boom is wel een lange termijninvestering. Groenelementen zijn overige onderdelen in de openbare ruimte zoals gazons en vakken met beplanting van heesters of vaste planten.

In de woonomgeving is het groen een onderdeel van de bebouwingsstructuur naast gebouwen, verharding en watergangen. Groenelementen binnen deze structuur zijn solitaire (straat)bomen, bomenrijen, vakken met heesters of gazon, vaste plantenborders, bosplantsoen, plantsoenen, parken, begraafplaatsen en sportvelden.

Buiten de woonkernen bepaalt de inrichting van het landschap de structuur. In het geval van Son en Breugel zijn dat het Dommeldal, wegbepantingen, en de bossen en heide van het Oud Meer. Maar ook het Wilhelminakanaal en de open akkers en weilanden zijn belangrijke identiteitsdragers, al zijn het geen groenelementen die tot het dagelijkse beheer van de gemeente behoren.

De gemeente stelt dit groenbeleidsplan op omdat het groen op meerdere manieren waarde vertegenwoordigt. In deze paragraaf worden die waarden van het groen beschreven. Voor dit plan is de ruimtelijke waarde het belangrijkste omdat deze de groenstructuur bepaalt die als een kapstok fungeert voor het beleid. De ruimtelijke waarde bepaalt de vormgeving, de overige waarden bepalen het gebruik van het groen. Groenelementen kunnen meerdere waarden tegelijk hebben. Een park zoals Park Vroonhoven heeft bijvoorbeeld vaak zowel een ecologische, recreatieve als ruimtelijke waarde.

#### **Ruimtelijke waarde**

Groen geeft een dorp een gezicht. Vooral bomen hebben door hun hoogte en omvang een grote ruimtelijke werking. Groen wordt gebruikt om structuren te versterken, samenhang te creëren of wegen en routes te begeleiden. Verder draagt het bij aan de oriëntatie binnen de woonkernen en de identiteit van wijken. Met groen kan het onderscheid tussen wijken en woonkernen ruimtelijk versterkt worden en kunnen belangrijke punten geaccentueerd worden. Verderop in dit rapport wordt de groenstructuur van de gemeente Son en Breugel beschreven.



*Ruimtelijke waarde van de populieren langs het Wilhelminakanaal: de hoge bomenrij geeft al van verre in het landschap aan waar het kanaal ligt.*

### **Esthetische waarde**

Groen verfraait het landschap of de woonomgeving en het versterkt de beleving van de seizoenen. Groen wordt dan bijvoorbeeld gebruikt als afscherming of windkering. Of het bestaat uit beplanting die het jaar rond telkens een andere aanblik geeft, bijvoorbeeld met bloesem, vruchtdracht of herfstkleur.



*De esthetische waarde van groen op het Pieter Brueghelplein in Breugel. Grote bomen accentueren het plein. Zomerbloeiërs zorgen voor een vrolijke noot.*

### **Natuurwaarde**

Groen vormt een leefomgeving en een voedselbron voor dieren. De waarde kan liggen in natuurgebieden zoals het Oud Meer of ecologische verbindingen zoals het Dommeldal. Maar ook groenelementen met een ecologische inrichting in de woonomgeving leveren een bijdrage, bijvoorbeeld bloeiende bermen voor bijen en vlinders (afbeelding natuur- en recreatiewaarde).



*Natuur- en recreatiewaarde in het Dommeldal.*

### **Recreatieve waarde**

Mensen ontspannen eerder in een groene omgeving. Intensieve en ruimtevrugnende recreatie zal voornamelijk buiten de woonomgeving plaatsvinden in het landelijke gebied, op sportterreinen of in recreatiegebieden. Bin-

nen de bebouwde kernen van de gemeente Son en Breugel bieden groenelementen als plantsoenen, parken en volkstuinen ruimte voor ontmoetingen, sport en ontspanning dicht bij huis.

### Historische waarde

Monumentale bomen of oude haagstructuren kunnen de geschiedenis van een dorp of landschap aanduiden. Oude bomen midden in het dorp zijn van grote cultuurhistorische waarde. In Son zijn dat bijvoorbeeld de kastanjes en lindes bij de Markt.



Historische waarde. links een foto uit 1948 van de Markt in Son (Bron: Film- en Fotobank Noord Brabant), rechts een oude boomstructuur langs de Schietbaan midden in Son.

### Waarde voor milieu en gezondheid

De gemeente heeft in haar Toekomstvisie aangegeven veel belang te hechten aan milieu, duurzaamheid en gezondheid. Een hoge waardering van het groen past daarbij. Er is al veel wetenschappelijk bewijs dat groen bijdraagt aan het welzijn van mensen. Zieken blijken sneller te herstellen in een ziekenhuis met een groene omgeving. Groen draagt ook bij aan klimaatbeheersing. Bomen en planten nemen voor een deel de kooldioxide (CO<sub>2</sub>) op die we veroorzaken met ons energie- en brandstofverbruik. Daarnaast vangen bomen en struiken fijnstof uit de lucht. Hierdoor vermindert de luchtverontreiniging.

### Waterbergende waarde

Zowel in het landelijke gebied als in de stedelijke omgeving is er behoefte aan de opvang van water. Groen kan geschikt zijn voor de (tijdelijke) opvang van water. In de wijk 't Zand bijvoorbeeld zijn de groene middenbermen ingericht als wadi (water afvoer door infiltratie).



Groene middenberm in 't Zand, ingericht als wadi.

### Financiële waarde

Huizen in het groen zijn meer waard dan huizen in gebieden zonder groen. Onderzoeken tonen aan dat groen de waarde van vastgoed doet toenemen met 5 tot 15%. Volwassen bomen hebben hier meer invloed op dan jonge bomen of struikjes.

## 2.3 Kengetallen en leefbaarheid Son en Breugel

De inwoners van de gemeente Son en Breugel verdienen een goede leefomgeving. De gemeente heeft in juni 2013 een bewonersbijeenkomst georganiseerd om de mening van burgers te vragen over het groen in hun



directe leefomgeving. Hieruit kwam naar voren dat de inwoners van Son en Breugel over het algemeen tevreden zijn. Ze hebben hoge waardering voor het groen, maar vragen wel aandacht voor het beheer er van.

Het groen in Son en Breugel is globaal opgebouwd uit de volgende componenten:

Arealen Son en Breugel	aantal st	lengte m	opp. m2
Bomen (solitair)	16.000		
Hagen		25.000	
Bermen			573.000
Bloembollen			3.000
Bodembedekkers & blokhagen			75.000
Bos			3.947.000
Bosplantsoen			129.000
Gazons			321.000
Heesters en rozen			72.000
Vijvers & wadi's			166.000
<b>Totaal</b>	<b>16.000</b>	<b>25.000</b>	<b>5.286.000</b>

Tabel: arealen gemeente Son en Breugel (afgerond, situatie juni 2013). Deze cijfers zijn exclusief ruim 27.000 m2 (kunst)grassportveld.

Het Rijk heeft in 2006 in de Nota Ruimte 75 m2 genoemd als richtgetal voor het aantal vierkante meters openbaar groen per woning. Son en Breugel heeft circa 6.575 woningen (CBS, *Demografische kerncijfers per gemeente, 2012*). Met 5.286.000 m2 aan groen komt dit overeen met ruim 800 m2 openbaar groen per woning. Dit is ruim tien keer meer dan de landelijke norm!

## 2.4 Beleid en wetgeving

Bij de totstandkoming van dit groenbeleidsplan is rekening gehouden met de wetgeving en het bestaand beleid dat richtinggevend is voor het groenbeleid van de gemeente Son en Breugel.

### **Nationale regelgeving**



Kaart met gebieden van de Ecologische Hoofdstructuur (EHS) en andere belangrijke groene gebieden (Bron: structuurvisie Son en Breugel 2009).

## **Ecologische hoofdstructuur**

De ecologische hoofdstructuur is een samenhangend netwerk van bestaande en nog te ontwikkelen belangrijke natuurgebieden in Nederland. Delen van de Ecologische Hoofdstructuur (EHS) vallen binnen de grenzen van de gemeente Son en Breugel (zie bovenstaande kaart). Het groen binnen de EHS is beschermd. Dat betekent dat ruimtelijke ontwikkelingen hier in principe niet toegestaan zijn. Wanneer het bij uitzondering wel toegestaan is, omdat het bijvoorbeeld om een groot maatschappelijk belang gaat, dan moeten de schadelijke effecten worden gecompenseerd.

## **De Flora- en faunawet**

De Flora- en faunawet is gemaakt om planten- en diersoorten die vrij in het wild leven te beschermen. Het is niet toegestaan planten te plukken of dieren te doden, vangen of verstoren die onder de Flora- en faunawet vallen. Ongeveer 500 van de 36.000 soorten die in Nederland voorkomen vallen onder de bescherming van deze wet. Als er in Son en Breugel nieuwe ontwikkelingen plaatsvinden, zal altijd gecontroleerd moeten worden of er op de beoogde locatie geen beschermde soorten aanwezig zijn. Bij het beheer van het groen zal de gemeente ook rekening moeten houden met de aanwezigheid er van, bijvoorbeeld door bepaalde onderhoudswerkzaamheden alleen buiten het broedseizoen uit te voeren.

## **Natuurbeschermingswet**

De Natuurbeschermingswet regelt de natuurbescherming van specifieke gebieden. Internationale verplichtingen uit bijvoorbeeld de Vogelrichtlijn en Habitatrichtlijn zijn in de Natuurbeschermingswet verwerkt. De wet beschermt:

- Natura 2000-gebieden (Vogelrichtlijn- en Habitatrichtlijn gebieden);
- Beschermde Natuurmonumenten;
- Wetlands.

Geen van de bovenstaande gebieden zijn aanwezig in de gemeente Son en Breugel.

## **Zorgplicht bomen**

Boomeigenaren moeten volgens het Nieuw Burgerlijk Wetboek (art. 6:162 lid 2 NBW) voldoen aan de wettelijke zorgplicht. Ze zijn aansprakelijk voor schade die veroorzaakt wordt door een boom waarvan ze eigenaar zijn. Bijvoorbeeld wanneer een zware tak uit een boom valt en een auto beschadigt. Er wordt ook van ze verwacht dat ze zoveel mogelijk maatregelen nemen om dergelijke schade te voorkomen. Deze zorgplicht houdt voor de gemeente Son en Breugel in dat er regelmatig boomveiligheidscontroles en onderhoudswerkzaamheden plaatsvinden zodat de bomen geen gevaar opleveren voor de gebruikers van de openbare ruimte. Een en ander geldt niet alleen voor de gemeente: ook particulieren en bedrijven zijn verantwoordelijk voor de bomen die op hun terrein staan.

## **Omgevingsvergunning bomen kappen**

Voor het kappen van een boom of houtopstand binnen de bebouwde kom, kan het zijn dat er een omgevingsvergunning (voorheen kapvergunning) nodig is. Van kappen kan ook sprake zijn als er zeer drastisch wordt gesnoeid, bijvoorbeeld het verwijderen van de kroon uit een boom. Buiten de bebouwde kom is de Boswet van toepassing. Zie verder bij beleidsthema kappen van bomen.

## **Gemeentelijke regelgeving**

Het bestaande groen in de gemeente Son en Breugel is in meerdere visies en regelingen beschreven omdat het vraagstukken van ruimtelijke ordening, milieu en leefbaarheid raakt.

## **De Toekomstvisie van Son en Breugel**

In de Toekomstvisie uit 2012 staan in grote lijnen de ambities en doelen op basis waarvan de gemeente in de komende twintig jaar beleidskeuzes kan maken. Deze Toekomstvisie is tot stand gekomen met medewerking van inwoners, instellingen, verenigingen en medewerkers van de gemeente Son en Breugel. Ten aanzien van de groene identiteit van de gemeente zijn de volgende ambities benoemd:

- Behoud en versterking van de groene identiteit van Son en Breugel;
- Geen grootschalige woningbouwprojecten. Als er gebouwd wordt mag dit niet ten koste gaan van het unieke groene karakter van Son en Breugel. Dat betekent dat er gebouwd wordt binnen de bebouwde kommen of beperkt aan de randen;

- Sonniuswijk: bestaande agrarische bedrijven bepalen hier het karakter van het landschap. Het gebied wordt daarnaast op haar waarde geschat als open natuur landschap. Duurzame ontwikkeling van agrarische bedrijven wordt ondersteund. Er komt geen nieuwe woningbouw;
- Rondom het Oud Meer: het behouden en versterken van de natuurwaarde van het gebied rondom het Oud Meer;
- Tussen het Oud Meer en Sonniuswijk: duurzame landbouw en nevenactiviteiten voor agrariërs worden ondersteund;
- De bossen in de wijken 't Zand, 't Harde Ven en de Gentiaan blijven behouden;
- Dommeldal: behoud en versteviging van de natuur- en landschapswaarden van het Dommeldal;
- De groene zone ten zuiden van Breugel: behouden en verstevigen;
- Behoud overgangsgedebied Breugelsche Beek. Er is plaats voor beperkte bebouwing, afwaardering agrarische sector, duurzame landbouw, ingepast in landschapsstructuur;
- Olen, Mosbulten en de Kuilen: agrarische bestemming behouden;
- Ontwikkelingen in het agrarisch gebied sluiten aan bij het groene en duurzame karakter;
- Het groene buitengebied behoudt zijn kleinschalig karakter. De aanwezige bos- en natuur- en landbouwgebieden zijn potentiële trekpleisters voor toerisme;
- Bevordering van het gebruik van het kanaal.



### Structuurvisie Son en Breugel

De Structuurvisie Son en Breugel uit 2009 en de concept Structuurvisie 2013 blikken vooruit op de komende decennia. In de structuurvisie zijn de verschillende ambities en ontwikkelingen op elkaar afgestemd en ruimtelijk vertaald. De structuurvisie geeft een kader voor op te stellen ruimtelijke plannen en voor ondersteunende beleidsnota's zoals het groenbeleidsplan.

In de structuurvisie zijn verschillende uitgangspunten opgenomen. Het belangrijkste uitgangspunt is dat Son en Breugel de dorpse (kleinschalige, landelijke) identiteit wil behouden. Voor het groenbeleidsplan betekent dat:

- Natuur en landschap worden gezien als drager van de identiteit van Son;
- Verbetering van de natuurkwaliteit en leefbaarheid van de beekdalen van De Dommel, Breugelsche Beek en de oude beek tussen de wijken 't Zand en De Vloed in Son;
- Realiseren van groene verbindingen aan de noordwestelijke en oostzijde van de gemeente;
- Behoud en versterking van de groene identiteit in de vorm van de vele bomen die Son en Breugel karakteriseren, met name het 'bos' in 't Harde Ven en laanstructuren;
- Water als structurerend element.

### Beleidsprogramma 2010-2014

De openbare ruimte is het visite kaartje van de gemeente. De openbare ruimte moet schoon, aantrekkelijk, goed onderhouden, functioneel en veilig zijn. Daarbij hoort een goed groenonderhoud. De gemeente wil op grond van leefbaarheid en veiligheid het huidige kwaliteitsniveau van het beheer handhaven.

In Son en Breugel is integraal wijkbeheer een begrip. Dagelijks zijn veel organisaties en disciplines hierbij betrokken, onder meer in buurtbeheerprojecten. De gemeente heeft hierin een faciliterende voortrekkersrol. Het doel is om gezamenlijk de leefbaarheid te verbeteren en de verantwoordelijkheid van burgers voor hun eigen woonomgeving te vergroten.

### Uitwerkingsplan Oud Meer 2013-2024

Het gemeentelijke bos- en natuurgebied Oud Meer wordt beheerd door Staatsbosbeheer. In het Uitwerkingsplan is in samenspraak met gebruikers het beheer en de ontwikkeling van dit object vastgelegd. Een van de

belangrijkste doelen van het plan is het vergroten van de variatie in het bos qua leeftijd en soorten. Dit komt de natuur- en recreatiewaarde ten goede.

### **Centrumvisie Son 2012**

Het project Centrum Son geeft invulling aan de ambitie: "Het realiseren van een aantrekkelijk centrum dat uitnodigt tot ontmoeten en verblijven en bijdraagt aan de identiteit van de gemeenschap" Rode draad hierbij is de aantrekkelijkheid van het centrum. De aantrekkelijkheid wordt primair bepaald door een compacte groene verblijfsruimte, het versterken van de woonfunctie en het versterken van het winkelaanbod.

### **Centrumvisie Breugel 2012**

De centrumvisie Breugel richt zich met name op het 'nieuwe' centrum rond de winkels aan de Van Gentlaan/Astroïdenlaan. De voorzieningen liggen in een zeer groen gebied. Nieuwe ontwikkelingen mogen niet ten koste van de groene beleving gaan.

### **Communicatieplan 2012**

De gemeente zegt in haar missie: "wij zijn een maatschappelijke onderneming". Dat betekent dat betrokkenheid van de inwoners een belangrijk thema is. De burgers van Son en Breugel zijn ook sterk betrokken bij het groen, wat blijkt uit enthousiaste reacties op bewonersavonden. Het communicatieplan geeft aan hoe burgers geïnformeerd en betrokken worden bij het beleid en de uitvoering daarvan.

### **Masterplan Ekkersrijt 2010**

In dit plan worden de ruimtelijke en economische ontwikkelingsmogelijkheden voor het bedrijventerrein Ekkersrijt benoemd. Ook het beheren van het terrein in de vorm van een parkmanagementstructuur staat beschreven. Voor het groen wordt aangegeven om de middenzone van het sciencepark te ontwikkelen als een groen uitloopgebied. Als mogelijkheden worden een visplas en een aan te leggen golfbaan genoemd.

### **Conclusie beleid**

Uit bovengenoemde beleidsstukken kan geconcludeerd worden dat Son en Breugel het behoud van zijn groen hoog in het vaandel heeft staan en een duurzame ontwikkeling voor de toekomst propageert. Dit groenbeleidsplan werkt dit gedachtegoed verder uit naar concrete regels, taken en verantwoordelijkheden voor burgers en de gemeente zelf.



## 3 Groene structuren en visie

### 3.1 Drie niveaus

Een rij grote oude eiken die langs een ontsluitingsweg als de Boslaan staat, draagt meer bij aan het groene karakter van de gemeente dan bijvoorbeeld een klein plantvak met bodembedekkers aan de zijkant van een woning in 't Eigen. De gemeente wil daarom meer regie hebben op het behoud en onderhoud van de rij eiken, dan op de inrichting van het plantvak. Om dit verschil in betekenis voor de identiteit een plek te geven in het groenbeleid worden de groenstructuren en groenelementen in dit beleidsplan ingedeeld in drie niveaus:

- Groen op Dorpsniveau
- Groen op Wijkniveau
- Buurtgroen

Het niveau waarop het desbetreffende groen is ingedeeld zegt iets over het belang van het betreffende element, in hoeverre het gezichtsbepalend is voor Son en Breugel en de mate van invloed die bewoners en bedrijven op de inrichting en het onderhoud hebben.

#### **Groen op Dorpsniveau:**

Hoofdstructuren die voor **heel Son en Breugel** belangrijk zijn.

Ze bepalen de **identiteit** van het dorp.

De gemeente stelt een kader en **informeert** burgers over de Groene Dorpsstructuur.



#### **Groen op Wijkniveau:**

Structuren en elementen die voor bewoners van een **hele wijk** van belang zijn.

Bepalend voor het **karakter** van de wijk.

De gemeente stelt kaders **raadpleegt** burgers en vraagt hun advies bij het stellen van de kaders.



### **Groen op Buurniveau:**

Elementen die alleen van belang zijn voor de **direct aanwonenden**.

Het bepaalt de **sfeer** van een woonstraat of buurt.

De gemeente geeft richtlijnen en burgers hebben een **initiërende, adviserende of meewerkende rol** met betrekking tot hun groen op buurtniveau.



Wanneer er inzicht is in de structuren, kan er afgedaald worden naar de elementen waaruit deze zijn opgebouwd. Op elk niveau delen we de structuren en elementen in lijnen, vlakken en punten:

- Lijnen: volgen vaak de belangrijkste infrastructuur. Denk daarbij aan bomenlanen, wegbeplantingen, bomenrijen, perceelrandbeplantingen, houtsingels, houtwallen enzovoort;
- Vlakken: grotere oppervlakken zoals bossen, parken, gazons, beplantingsvakken etcetera;
- Punten: vaak op markante plekken, bijvoorbeeld bij een kruising van wegen. Hierbij gaat het met name om solitaire bomen.





Afbeelding: voorbeeld van een markant punt

De beeldbepalende groenelementen kunnen zich zowel in de openbare als particuliere ruimte bevinden.

Betrokkenheid van bewoners is een belangrijk thema voor de gemeente Son en Breugel. De gemeente wil dat burgers mee vorm geven aan het beleid en de uitvoering daarvan. De afdelingen maken hiervoor communicatieplannen en hanteren de participatieladder die de mate van betrokkenheid aangeeft:



Hoe kleiner de schaal waarop zich de groenstructuur bevindt, hoe hoger het participatieniveau voor de burgers is. Op dorpsniveau beslist de gemeente, maar wanneer het om buurtgroen gaat beslissen burgers mee, geven advies of nemen ze zelf (deels) de uitvoering ter hand.

*Groen als basis voor de identiteit*

De gemeente streeft naar een duurzame, aantrekkelijke woon- en leefomgeving die schoon, veilig en bereikbaar is. Daarbij hoort een kwalitatief goede groenvoorziening, afgestemd op de beschikbare middelen.

Groen geeft Son en Breugel zijn identiteit; 'een gezicht'. Identiteit is dat wat Son en Breugel als uniek, eigen of uitzonderlijke kenmerkt. De gemeente wil de groenstructuur laten aansluiten bij de specifieke identiteit van de dorpskernen en het karakter van de wijken, en deze zodoende versterken. Dit wordt bereikt door de ontsluitingswegen te benadrukken en de bouwkundige structuren te ondersteunen.

Vooraf de bomen zijn bepalend voor de identiteit van Son en Breugel omdat ze door hun hoogte en omvang een grote ruimtelijke werking hebben. Ook dragen de bomen bij aan de oriëntatie binnen de woonkernen en het karakter van de wijken. De gemeente streeft daarom naar behoud en versterking van de bossen in 't Zand, 't Harde Ven en de Gentiaan en de natuur

Omdat het groen op dorps- en wijkniveau belangrijk is voor de uitstraling van de gehele gemeente, wil de gemeente zelf actief sturen op behoud en versterking hiervan. Op buurtniveau streeft de gemeente samenwerking met burgers na door ze mee te laten beslissen over de manier waarop aantrekkelijk groen te realiseren is dat aansluit bij de wensen van de bewoners.

De gemeente wil mede door het groen in Son en Breugel haar doelstelling ten aanzien van biodiversiteit behalen: behoud en waar mogelijk versterken van het aantal verschillende planten- en diersoorten, alsmede het creëren van groene buffers binnen en buiten de bebouwde kernen.

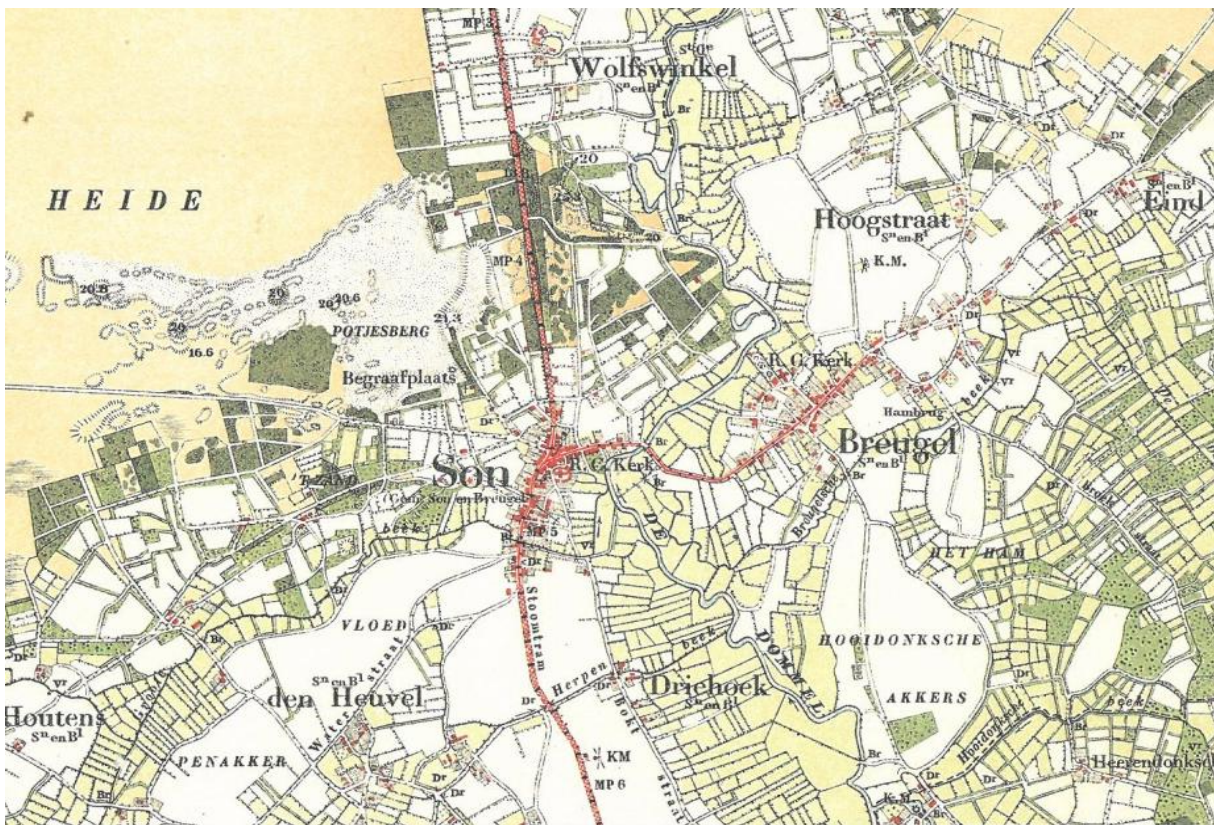
Wat de visie betekent voor de inrichting en het onderhoud van het groen op verschillende locaties en niveaus in Son en Breugel komt aan de orde in hoofdstuk 4 over kwaliteiten en kaders. In hoofdstuk 5 komt vervolgens aan bod hoe deze visie zich laat vertalen in algemene regels ten aanzien van bomen, beheer, snippergroen en biodiversiteit.

De identiteit van een dorp wordt in grote mate bepaald door het landschap waarin het is gelegen. De verschijningsvorm van het landschap wordt bepaald door een verzameling van uiteenlopende elementen zoals wegen, waterlopen, bebouwing, landbouwgronden, beplanting en bos- en natuurgebieden. Het groen van de dorpsstructuur vormt de drager van de identiteit van het dorp. Een sterke groene dorpsstructuur maakt dorpen overzichtelijker omdat de opbouw beter herkenbaar is.

Son en Breugel wordt gevormd door twee kernen die op korte afstand aan weerszijden van het Dommeldal liggen. De Dommel vormt een belangrijke identiteitsdrager voor de kernen. Tot de 20<sup>e</sup> eeuw ging de ontwikkeling van Son en Breugel gelijk op. Het waren twee typische esdorpen temidden van de Brabantse heide en stuifzandgebieden. Met de aanleg van het Wilhelminakanaal, de grootschalige heideontginningen in de 20<sup>e</sup> eeuw en de komst van de autosnelweg A50 zijn de kernen gegroeid. Son veranderde daarbij sterker dan Breugel omdat er in Son meer nieuwe wijken werden gebouwd.

De hoofdstructuur van Son en Breugel wordt gekenmerkt door historische maar ook door nieuwe linten. Deze structuren liggen niet willekeurig verspreid in de ruimte, maar zijn in patronen gerangschikt, die op hun beurt weer onderling verband houden. Op historische kaarten zijn de bindende structuren van de bebouwde omgeving naar het buitengebied en de aanhechting met het omringende landschap vaak goed te zien. Op het scharnierpunt van deze structuur overgang van het beekdal naar de hoger gelegen gronden, liggen voor het dorp belangrijke gebouwen zoals de kerk, winkels en het dorpscafé. De overige wegen zijn organisch of planmatig rondom Son en Breugel gegroeid.





Historische kaart waarop duidelijk de beekdalen en de oude lintbebouwingen van Son en Breugel te zien zijn.

Naast de lijnvormige structuren kennen we ook vlakstructuren op dorpsniveau. Hiermee bedoelen we de grote groengebieden zoals: het Dommeldal, de Sonse Bergen en de groenzones langs het Wilhelminakanaal en de zone langs de autosnelweg A50.

Een bijzondere plek in Son en Breugel is 't Harde Ven en Breekker: op deze plek kruisen de groenstructuur van het Oud Meer en de bebouwingsstructuur elkaar. De wijken zijn letterlijk uit het bos gekapt.

### 3.4 Biodiversiteit

Biodiversiteit is belangrijk omdat de natuurlijke omgeving de basisvoorwaarden levert voor het bestaan van de mens. De verscheidenheid aan ecosystemen, soorten en genen zorgt voor een goed verloop van alle natuurlijke processen op aarde. Verlies van biodiversiteit wordt gekarakteriseerd door het afnemen van de dichtheid en verspreiding van veel oorspronkelijke soorten en de toename van slechts enkele soorten, ten gevolge van menselijk ingrijpen.

Diversiteit van de flora is vooral van belang voor insecten en sommige zaadetende vogelsoorten. De variatie van de vegetatiestructuur is voor de fauna in het algemeen van belang. Hoe gecompliceerder de horizontale en verticale vegetatiestructuur zoals openheid en gelaagdheid, des te rijker de variatie aan fauna. Het betekent voor de fauna dat er voor veel soorten nest- en schuilgelegenheden zijn, mogelijkheden om te overwinteren en om voedsel te vinden. Met name aaneengesloten linten en grote boomsoorten (bomen 1<sup>e</sup> grootte) vervullen door hun kroonvang een belangrijke rol in ecologie. Op oude leeftijd zullen bomen plaats bieden aan vleermuizen en uilen. In combinatie met het overige groen vormen bomen de bruggen voor fauna in de bebouwde omgeving. Dood hout kan, zonder dat de veiligheid in het geding komt, de basis bieden voor veel insecten en daarnaast voor vogels (roestboom voor uilen), reptielen en kleine zoogdieren (holenboom).

Door maaien en kappen en vele andere beheermaatregelen verdwijnen voedselbronnen, schuil- foerageer- en/of nestgelegenheden. Tijdelijk of permanent kunnen hele voedselbronnen verdwijnen. Om dit te ondervangen voert de gemeente beheer- of onderhoudsmaatregelen zoveel mogelijk gefaseerd uit. Bij de aanplant wordt gestreefd naar een variatie aan soorten over de totale nieuwe aanplant met een grote waarde voor fauna.

In het jaarverslag milieu en duurzaamheid 2012 heeft de gemeente Son en Breugel zichzelf ten aanzien van biodiversiteit het volgende ten doel gesteld:

*Het behoud en waar mogelijk versterken van het aantal verschillende planten- en diersoorten, alsmede het creëren van groene buffers (binnen- en buitenstedelijk).*

De gemeente Son en Breugel neemt de volgende algemene maatregelen om de biodiversiteit te vergroten:

- Aansluiten bij de bestaande natuur in de omgeving; dus geen strak gazon in het bos;
- Meer biodiversiteit in het beplantingssortiment brengen, zoals met besdragende inheemse struiken;
- Chemievrij behandelen van verhardingen tegen onkruid.

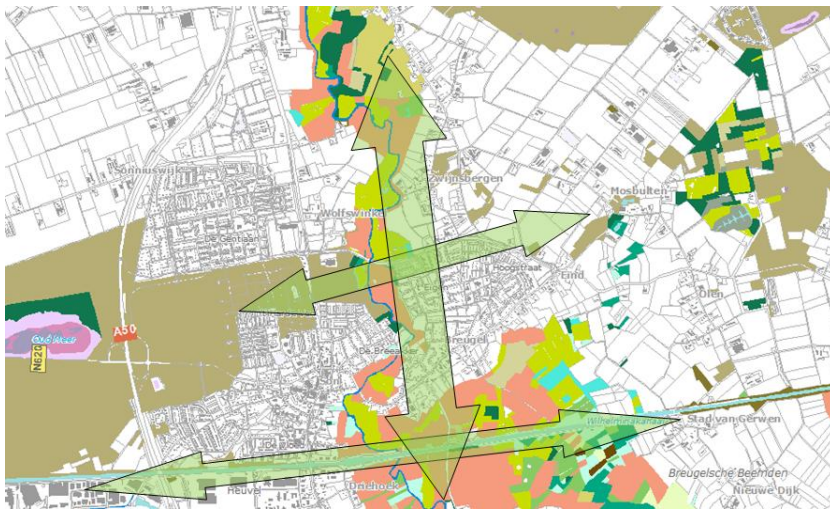
Burgers betrekken, bijvoorbeeld door participatieavonden te organiseren of per buurt een adoptiesoort benoemen en daar het inrichtingsniveau aan te koppelen.

Specifiek rond waterlopen wordt de biodiversiteit versterkt door:

- Besdragende beplanting haaks op de oever aan te brengen als voedsel en verblijfplaats voor vogels.;
- Geleidelijke overgangen te maken van lage naar hoge beplanting ten behoeve van vlinders;
- Libelles aan te trekken door op bepaalde plekken water- en oeverbeplanting te stimuleren;
- Nestkasten voor vleermuizen en uilen op te hangen;
- Oevers geschikt te maken voor ijsvogels.

### **Ecologische verbindingzones**

In Son en Breugel ligt een aantal ecologische verbindingen van regionaal of nationaal belang. In deze verbindingen is het ambitieniveau voor natuur het hoogst: het Dommeldal, verbinding Ekkersrijt – Groote Beek, het Wilhelminakanaal en het bosgebied Oud Meer. Voor deze gebieden geldt het volgende met betrekking tot biodiversiteit.



Afbeelding: Ecologische verbindingzones Son en Breugel.

### **Oud Meer:**

Het bosgebied rond het Oud Meer dat onderdeel uit maakt van de Ecologisch Hoofd Structuur ligt bijna tot in het centrum van Son. Het gebied wordt doorsneden door de rijksweg A50. De wijk 't Harde ven maakt hier onderdeel van uit. Het gebied is onderdeel van de Ecologische Hoofd Structuur. Daarom dient hier invulling gegeven te worden aan het Natuurbeheertype "Droog bos met productie". Veel van de tuinen en bebouwing past daar natuurlijk niet bij. Voor de openbare ruimte betekent het dat de gemeente het beheer zo natuurlijk en extensief mogelijk houdt. Dus in plaats van strak gemaaid grasbermen, extensief beheerde bermen met lang gras. Verder wordt er zo veel mogelijk aan natuurlijk bosbeheer gedaan waarbij bijvoorbeeld zoom- en mantelvegetaties ontstaan en af en toe dood hout blijft liggen



### **Dommeldal:**

Het Dommeldal is de belangrijkste verbinding en vormt zelf ook het belangrijkste en meest waardevolle natuurgebied in de gemeente. Het beekdal wordt op dit moment al grotendeels beheerd als natuurgebied. Door het beekdal als het ware door te trekken in het aangrenzende stedelijke gebied kunnen soorten van beekdalen zich daar ook vestigen. Daarbij valt te denken aan; kleinschaligheid bij inrichting, (broek)bosjes, bloemrijke bermen, houtwallen/bomenrijen en spontane opslag van wilgen.



*De Dommel, het Wilhelminakanaal en de Grootte Beek vormen belangrijke ecologische verbindingen dwars door Son en Breugel.*

### **Wilhelminakanaal:**

Het kanaal is vooral vanwege soorten die zich verplaatsen langs lijnvormige elementen van belang als ecologische verbindingszone, bijvoorbeeld voor vleermuizen. In Son en Breugel ligt het kanaal grotendeels in het groen, enkel de wijken 't Zand en De Vloed vormen een bottleneck. De gemeente houdt er bij herinrichtingen van de zone langs het kanaal rekening mee dat de inrichting zo natuurlijk mogelijk gebeurt zodat het ecologisch rendement van de verbinding kan toenemen.

### **Ekkersrijt/Groote Beek:**

In het centrum van Son stroomt dit beekje in de Dommel. Ondanks de beperkte omvang van de beek vormt het wel een van de weinige groene verbindingen in het stedelijke gebied tussen Son en Eindhoven. Verder stroomopwaarts in de gemeenten Eindhoven, Veldhoven en Eersel zijn al diverse inrichtingsmaatregelen genomen. De gemeente heeft bijvoorbeeld het beekdal nabij 't Zand verlaagd als waterbuffer voor de Groote Beek bij hoogwater.

De gemeente probeert ook door middel van groen het stedelijk gebied voor diersoorten passeerbaar te maken. Bijvoorbeeld door het aanleggen van stapstenen die bestaan uit poelen en kleine bosjes of aaneengesloten groenstroken met opgaande begroeiing. Bij kruisingen met infrastructuur wordt bekeken worden of ont-snipperende maatregelen zoals tunneltjes nodig zijn.

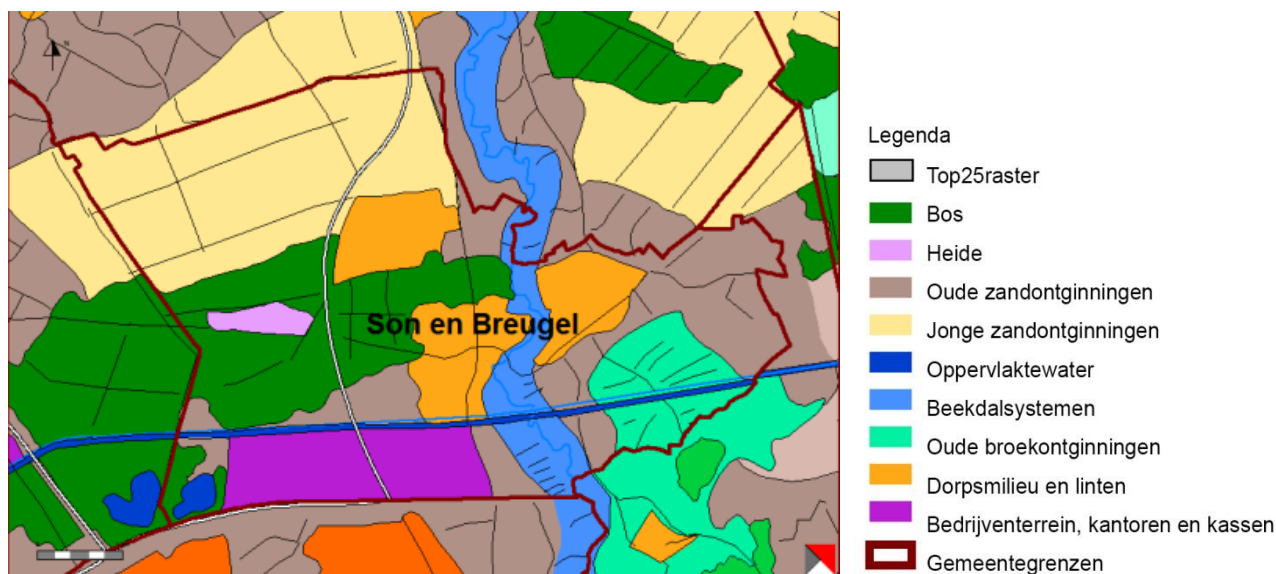
## 4 Kwaliteiten en kaders

### 4.1 Algemeen

In dit hoofdstuk wordt op elk niveau (dorp, wijk en buurt) uitgelegd wat de sterke en zwakke kanten van de huidige groenstructuur zijn. Vervolgens worden overeenkomstig de visie aanbevelingen gedaan om de toekomstige groenstructuur of de kwaliteit daarvan te verbeteren.

### 4.2 Buitengebied

Karakter en identiteit van de plek zijn leidend voor het groenbeleid. In het buitengebied wordt de identiteit van een plek met name bepaald door de ontstaansgeschiedenis van het landschap. De gemeente zal bij de inrichting en het beheer van het openbare groen in het buitengebied dan ook altijd aansluiting zoeken bij het desbetreffende landschapstype.



Afbeelding: Landschapstypen in Son en Breugel

In het buitengebied van Son en Breugel onderscheiden we de volgende landschapstypen met bijbehorende groenstructuren:

#### *Bos en Heide*

De plekken waar in Son en Breugel nu bossen staan, bestonden zo'n 150 jaar geleden nog uit 'woeste grond': stuifzand en heide. Het heidegebied rond het Oud Meer herinnert daar nog aan. In de 20e eeuw zijn deze gronden bloksgewijs beplant met grove dennen en/of begroeid geraakt met eiken of berken. De boomlaag is vrij dicht, waardoor er weinig onderbegroeiing in de bossen is.

#### *Oude zandontginningen*

Deze gebieden zijn van oudsher al agrarisch, waarbij akkers en weilanden elkaar afwisselen. De akkers liggen op de hogere plekken in het landschap. Soms in grote open akkercomplexen waar alle akkers van één dorp bij elkaar liggen, zoals bij de Hooionkse Akkers. Het landschap is relatief kleinschalig en er komen elementen voor als wegbeplantingen, hagen, houtsingels en solitaire oude bomen.

#### *Jonge zandontginningen*

De jonge zandontginningen zoals bij Sonniuswijk zijn veel minder kleinschalig en besloten. De beplantingen bevinden zich met name op de erven van de agrarische bedrijven en langs de hoofdwegen.



### *Beekdalen en oude broekontginningen*

Onder dit landschapstypen valt het grootste deel van het Breugelse buitengebied dat bestaat uit ten dele goed bewaard gebleven oude kleinschalige broekontginningen en het Dommeldal. In dit overwegend natte gebied worden graslandperceeltjes afgewisseld met natte bosjes en perceelsrandbeplantingen.

#### **Sterk**

- Aantrekkelijk landschap door afwisseling van verschillende landschapstypen binnen de gemeentegrenzen: open en grootschalig versus besloten en kleinschalig en agrarisch productielandschap versus natuur en recreatie.;
- Natuurgebieden en kleinschalig agrarisch gebied dragen bij aan de groene uitstraling van de gemeente.

#### **Zwak**

- Er is weinig variatie in het bos omdat de bomen vaksgewijs zijn aangeplant; het bos bestaat uit blokken van een soort met dezelfde leeftijd.

#### **Wensbeeld**

*De gemeente wil het buitengebied zoals het is behouden en waar mogelijk versterken door meer biodiversiteit mogelijk te maken. De landbouw is zo duurzaam mogelijk en agrariërs kunnen nevenactiviteiten ontwikkelen die passen in een groen en duurzaam kader.*

#### **Advies**

- Versterken variatie en biodiversiteit in de bossen;
- Ontwikkelen groene en duurzame nevenactiviteiten in het agrarisch gebied.

### 4.3 Groene Dorpsstructuur



Afbeelding: huidige groenstructuur Son en Breugel, schets

De hoofdstructuur van Son en Breugel wordt gekenmerkt door historische en nieuwe linten. Deze structuur op dorpsniveau wordt gevormd door:

- historische linten van oost naar west: Eind, Van den Elsenstraat, Veerstraat, Wilhelminalaan;
- historische linten van noord naar zuid: Rooijseweg, Hendrik Venemastraat, Nieuwstraat, Kanaalstraat, Eindhovenseweg;
- nieuwe structuren van west naar oost: Gentiaanlaan, Planetenlaan, Lieshoutseweg, Boslaan, Bestseweg.

Het oostelijk deel van deze structuur is beplant met grote bomen. In het westelijke deel ontbreekt een herkenbare bomenstructuur.

Het bosgebied Oud Meer loopt vanuit het westen door tot in de kern van Son. Deze bosstructuur, die samenhangt met de ligging op een dekzandrug, is bepalend voor de identiteit van de kern Son én de wijk 't Harde Ven.

#### **Sterk**

- Herkenbare bomenstructuur langs hoofdwegen in Breugel;
- Aanwezigheid van de ecologische verbindingszone het Dommeldal;
- Bosgebied Oud Meer loopt over de snelweg A50 door tot in de dorpskern van Son;
- De uitstraling en sfeer van het dorp is erg groen. Dat komt mede door het vele gebruik van hagen.

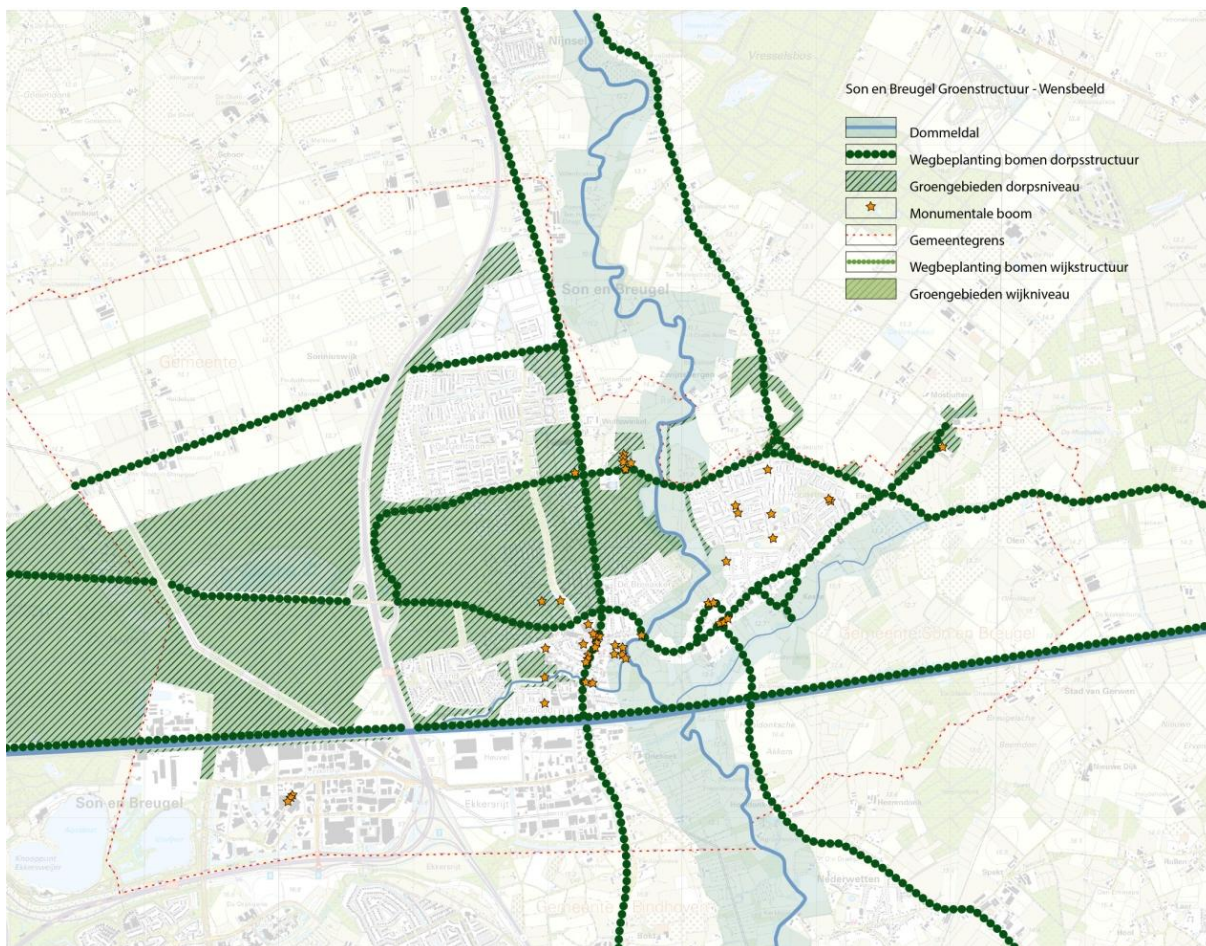
#### **Zwak**

- De bomenstructuur langs de hoofdontsluitingswegen in Son is onvolledig of ontbrekend;
- Het inrichtingsniveau is niet altijd in overeenstemming met het belang van de plek. (Hoogwaardig groen op plekken waar weinig mensen dit beleven);
- Beleefbaarheid van de ecologische verbindingszone het Dommeldal;
- De beheerkwaliteit blijft soms achter met name in vergelijking met het hoge inrichtingsniveau;
- Er zijn geen maatregelen genomen om het bosrijke karakter in stand te houden. (Naaldbos raakt aan het eind van zijn levensduur.);
- Niet altijd een relatie tussen boomsoort en omgeving;
- Er is weinig aandacht voor biodiversiteit;
- Er is niet in beeld gebracht welke bomen (potentieel) monumentaal of beeldbepalend zijn;

- Er is weinig variatie in de kleine bosschages.

## Wensbeeld

*De toekomstige groenstructuur van Son en Breugel heeft een duidelijke, samenhangende en herkenbare opbouw. De structuur leidt de bezoeker op natuurlijke wijze van de entree van het dorp naar de kern en de verschillende wijken. Daarnaast bepaalt het groen mede het dorps karakter van Son en Breugel. Het draagt bij aan een sfeervolle en aantrekkelijke woon- en leefomgeving.*



Afbeelding: Wensbeeld Groene Dorpsstructuur

## Advies

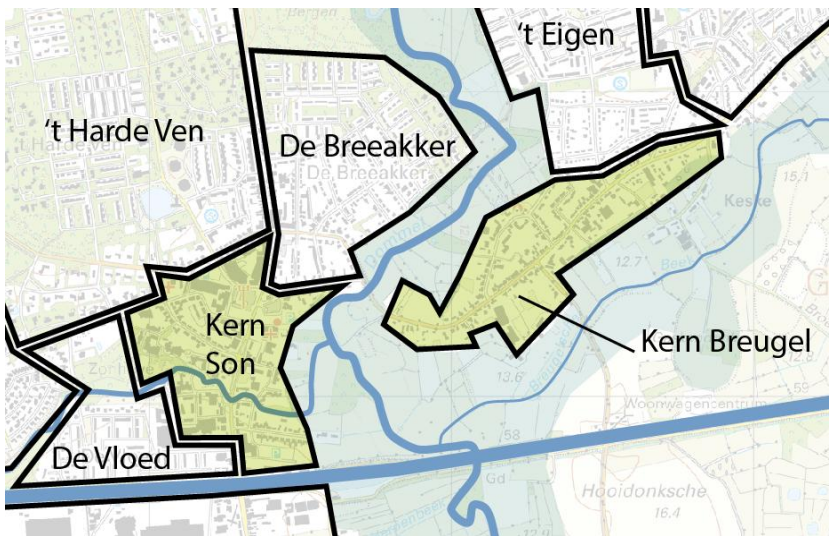
- Afmaken van de bomenstructuur langs de hoofdwegen en het Wilhelminakanaal in Son. Bomen met een beeldbepalend karakter dienen behouden te blijven en worden opgenomen op de lijst met beeldbepalende en monumentale bomen;
- Bomen op dorpsniveau zijn van de eerste grootte. De keuze van beplanting afstemmen op het oorspronkelijke landschapstype: bos en heide in het westen, beekdal in het midden, kleinschalig Kampenlandschap (boerderijen en akkers) in het oosten;
- Verhogen van de verscheidenheid aan soorten (biodiversiteit). Het sortiment daarbij afstemmen op de ecologische waarden die versterking behoeven. Bijvoorbeeld langs wegen door gazons om te vormen naar ruiggras-kruidenberm, wat ook een besparing aan onderhoud oplevert; Besdragende heesters en bomen toepassen in de woonwijken en buitengebieden rekeninghoudend met mogelijke overlast van bessen en vruchten. Struweelranden aan de bossen toe te voegen waar vogels rust en voedsel kunnen vinden;
- Intensief te beheren accentbeplanting toepassen in de kernen en bij entrees van de straten in plaats van in de hele straat;
- Dommeldal: behouden en versterken en de beleefbaarheid vergroten;
- Inrichting van de groenstructuur afstemmen op beheerniveau en de ligging op dorpsniveau;



- Om het bosrijke karakter van 't Harde Ven en Breeakker (ten noorden van de Nachtegaallaan en ten oosten van de Koekoeklaan) in stand te houden geldt een herplantingsplicht bij de kap van elke boom. (Bron: expertmeeting 17 juni 2013.) De gemeente stelt hiervoor een jonge bosboom ter beschikking. Bovendien stelt de gemeente jonge bosbomen ter beschikking aan particulieren die extra willen aanplanten in hun tuin (zie ook uitvoeringsplan). De voorwaarde is wel dat deze zichtbaar is van de openbare weg en zodoende een bijdrage levert aan het groene karakter van de wijk. Het gaat hier om bosrijke wijken zoals de Gentaan, 't Zand en de Vloed.

#### 4.4 Kernen

De kernen maken onderdeel uit van de Groene Dorpsstructuur. Ze worden hier apart beschreven omdat ze als centrum een speciale functie hebben binnen de structuur.



Ligging van de oude kernen van Son en Breugel

#### Oude Kern Son



(Te) zware boombeplanting op het 17 Septemberplein en Raadhuisplein versus een stenig beeld bij de kerk.

#### Sterk

- Doorgaande bomenstructuur;
- Veel bomen aanwezig in de kern;
- Oude boomstructuur rondom het Oude Raadhuisje;
- Park Vroonhoven.

#### Zwak

- Verdeling van de bomen: zware beplanting bij het Raadhuisplein en 17 Septemberplein versus een stenig beeld bij het Kerkplein;
- Weinig gebruik gemaakt van de accentwerking van solitaires;
- De kern bestaat uit een serie van pleinen; er is weinig gebruik gemaakt van beplanting om de verschillende ruimtes te benadrukken;
- Park Vroonhoven wordt onvoldoende benut.



### Wensbeeld

Het groen in het centrum van Son moet in de toekomst aansluiten bij de hoge verwachtingen die de rest van de gemeente oproept. Het is daarbij wenselijk om te benadrukken dat de kern van Son uit verschillende pleinen bestaat en dat dit zelfstandige ruimtes zijn.

### Advies

- Onderscheid maken tussen de pleinen door ze te omkaderen met groen;
- Onderscheid maken tussen de pleinen door delen in gras uit te voeren in plaats van verharding;
- Te zware boombeplantingen dunnen en nieuwe aanplant voor de toekomst;
- Park Vroonhoven beter benutten.

### Oude Kern Breugel



*Mooie dorpse afwisseling tussen wegbeplantingen, solitaires en gevelbomen aan de dorpsstructuur. Accenten op het Pieter Brueghelplein*

### Sterk

- Mooie dorpse afwisseling tussen wegbeplantingen, solitaires en gevelbomen aan de dorpsstructuur.
- Accenten op het Pieter Brueghelplein.

### Zwak

- Vormbomen in de woonstraten zoals de bolacacia's Sint Genovevastraat belemmeren een goede doorgang, zicht op de bebouwing, en passen niet bij het totaalbeeld van Breugel.

### Wensbeeld

Het dorpse karakter van de kern van Breugel is in de laatste 40 jaar goed behouden gebleven. Dit beeld moet voor de toekomst bewaard blijven.

### Advies

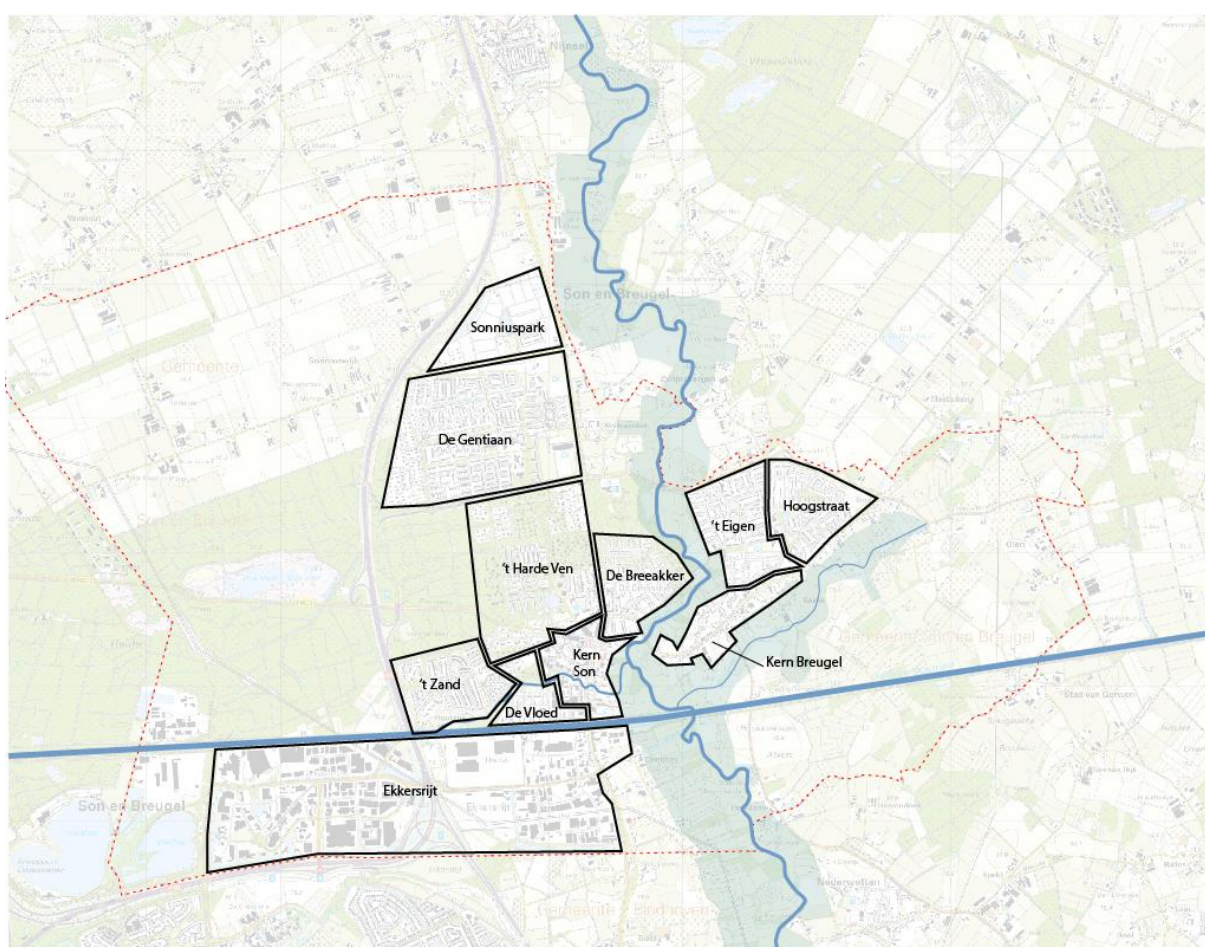
- Sturen op behoud van het dorpse karakter in de toekomst door tijdig nieuwe aanplant van grote solitaire bomen;
- Bolacacia's vervangen door passende beplanting.

## 4.5 Groene Wijkstructuur

Het groen op wijkniveau bepaalt het karakter van de wijk. Het gaat dan om wegbeplanting en elementen als parken of speelvelden. De wegbeplantingen aan de ontsluitingswegen dragen sterk bij aan de oriëntatie binnen de wijk.

De wijken die in dit Groenbeleidsplan worden beschreven zijn:

- Sonniuspark
- De Gentiaan
- 't Harde Ven
- De Breeakker
- 't Eigen en Hoogstraat
- De Vloed
- 't Zand
- Industrierrein Ekkersrijt

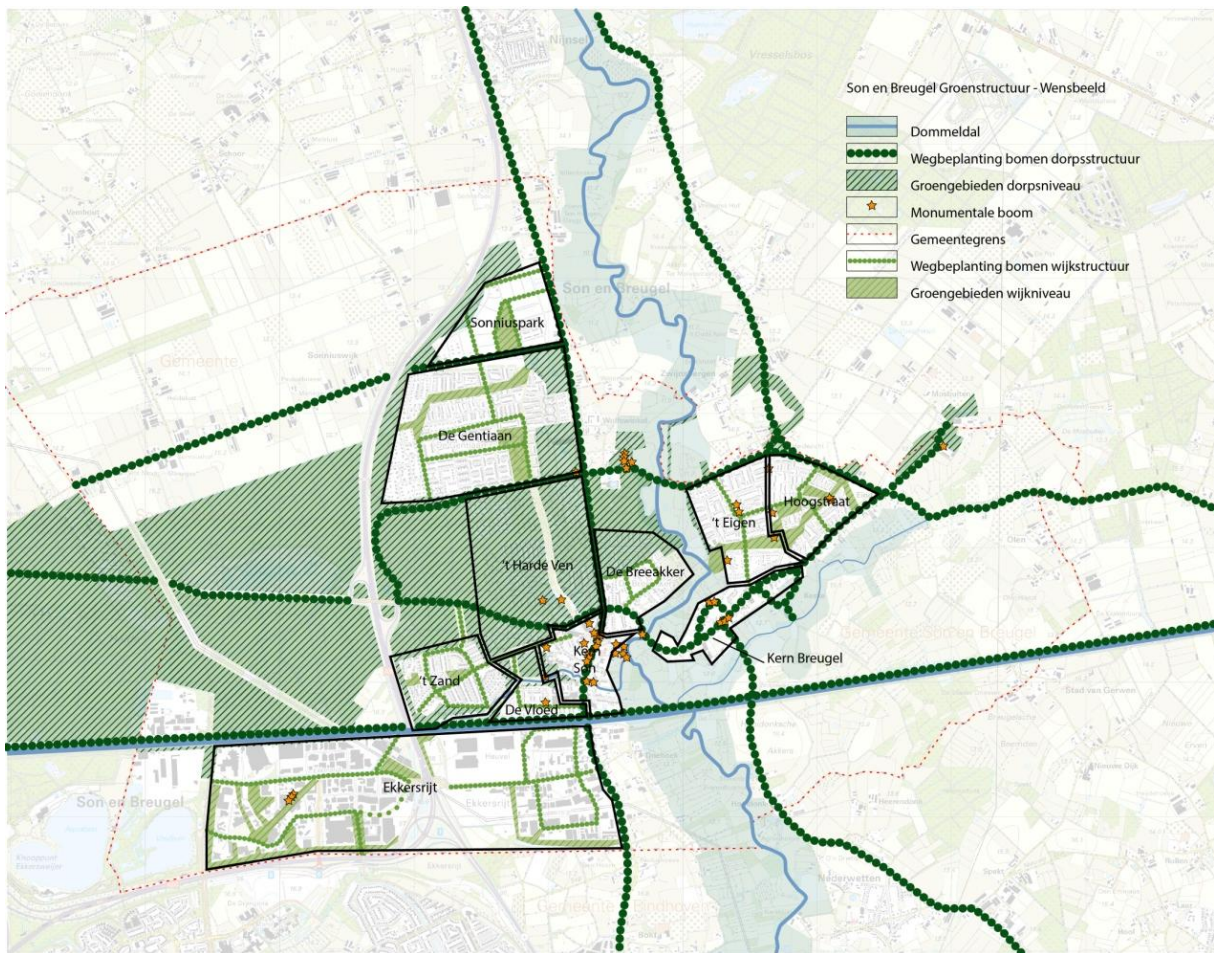


Kaart: wijken in Son en Breugel

Elke wijk in de gemeente Son en Breugel is anders. Door de ontstaansgeschiedenis en stedenbouwkundige opbouw heeft elke wijk haar eigen karakteristiek. Het karakter van een wijk wordt bepaald door de bebouwing, infrastructuur en het groen tezamen. Op wijkniveau ligt de nadruk daarom op het ontwikkelen van samenhang in sortimentskeuze en inrichting. Bomen op wijkniveau zijn van de eerste (>15 m hoog) of tweede grootte (>10 m).

Per wijk zijn sterke en zwakke punten beschreven en aanbevelingen om de structuur of de kwaliteit daarvan te verbeteren. Het behouden en versterken van het karakter van de desbetreffende wijk staat daarbij centraal.





Kaart: gewenste groenstructuur Son en Breugel inclusief wijkgroen

#### 4.5.1 Sonniuspark

Sonnuspark is de nieuwste wijk van Son en Breugel. De wijk is nog in ontwikkeling, evenals de nieuwe groenstructuur. De wijk is ontwikkeld op een hoog inrichtings - en onderhoudsniveau.



Ligging Sonniuspark. Oude boomstructuur die behouden is. De inrichting van de parkeerhoven met hagen en leibomen vraagt intensief onderhoud.

#### Sterk

- Bestaande, oude bomenlanen, erven en houtwallen zijn een herkenbaar onderdeel van Sonniuspark;
- Afwisseling van compacte bebouwing en het grote centrale groengebied.

#### Zwak

- Hagen en leibepanting in de hofjes groeien traag waardoor de hofjes stenig ogen;
- Ontwikkeling van de wijk is door de recessie vertraagd, de ontwikkeling van het groen daarmee ook. De geplande structuur van de wijk komt nu niet tot zijn recht.

#### Wensbeeld

Deze nieuwe woonwijk heeft als toekomstbeeld een 'groen karakter' met eikenlaantjes. De hoofdstructuur van de wijk bestaat uit historische landschapselementen zoals de oude eikenlaantjes en nieuw aangelegde groenstructuren die de wijk omarmen, zoals de 'natuurlijke' geluidswal aan de noordwestkant. Het hart van de wijk wordt gevormd door een groot groengebied.



Afbeelding: gewenste groenstructuur van Sonniuspark



**Advies**

- Onderhoudsniveau en inrichtingsniveau met elkaar in overeenstemming brengen;
- Bomenstructuur op wijkniveau realiseren om het raamwerk van de wijk al zichtbaar te maken tijdens de ontwikkeling;
- Recreatieve route ontwikkelen tussen Gentiaan en Sonniuspark (bron: bewonersavond 24 juni 2013).



## 4.5.2 De Gentiaan

Deze wijk is een woonwijk met een ruime, rechtlijnige opzet met de daarbij behorende verkeersstructuur. De wegen hebben een breed profiel en er zijn veel grote bomen aanwezig zoals moeraseiken, elzen en berken. Deze staan in zowel hoofdontsluiting als in diverse woonstraten. Er is veel gebruik gemaakt van hagen.

De wijk wordt begrensd door stevige groenzones uit de hoofdstructuur: de dorpsontsluitingswegen en geluidwal van de autosnelweg A50.

De wijkontsluitingsstructuur en wijkgroenstructuur worden gevormd door de Australiëlaan, Afrikalaan, Aziëlaan en de Amerikalaan. In het noorden van de wijk, aan het Veluwe- en Betuwepad, ligt een zelfstandig groengebied met een waterloop die functioneert als uitloopgebied voor de aanliggende woonbuurten.



*Ligging De Gentiaan. Wegbeeld met aan de rechterzijde teveel onderbegroeiing. Zeer onderhoudsintensieve inrichting die weinig 'winst' oplevert voor het gebruik van de plek.*

### Sterk

- Groenstructuur van de wijkontsluitingswegen is helder;
- Deze wijk heeft een zeer groene en verzorgde uitstraling.

### Zwak

- Teveel opgaande onderbegroeiing onder de wegbeplanting. Hierdoor wordt het zicht naar en vanuit de woningen beperkt;
- De inrichting van het groen in de woonstraten is erg onderhoudsintensief;
- Op een aantal plaatsen overlast van bomen: te grote boom voor de standplaats, wortelopdruk, vrije doorgang op de voetpaden etc.;
- Het groengebied aan het Veluwe- en Betuwepad is niet erg gebruiksvriendelijk (toegankelijkheid, zicht, sociale veiligheid etc.).

### Wensbeeld

*De groene uitstraling van De Gentiaan met grote bomen langs de belangrijkste wegen moet voor de toekomst behouden blijven. Wel moet het groen gebruiksvriendelijker worden zodat het beter benut kan worden om te wandelen, spelen, plukken et cetera. De zone aan het Veluwe- en Betuwepad wordt een groene verbinding voor wandelaars en dieren dwars door de wijk.*



Afbeelding:gewenste groenstructuur van de Gentiaan

### Advies

- Boombepanting langs de wijkontsluitingswegen handhaven;
- Opgaande onderbegroeiing aan wijkontsluitingen vervangen door gras of laagblijvende bodembedekkers;
- Geen bomen van de eerste grootte als buurtgroen, met uitzondering van solitair;
- Versterken van de groenzone aan het Veluwe- en Betuwepad door verbinding te leggen met de groenzone langs de autosnelweg A50 en de Rooijseweg;
- Recreatieve route ontwikkelen tussen Gentiaan en Sonniuspark (Beekjuffer / Elbelaan)(bron bewonersavond);
- In overleg treden met buurtbewoners over de inrichting en gewenste functies van het groen (bijvoorbeeld spelen en natuur).

### 4.5.3 't Harde Ven

Deze wijk uit de jaren 60 bestaat uit woningen op percelen die uitgekapt zijn in het bos. Het bos maakt deel uit van grotere bos- en natuurgebied Oud Meer, dat gelegen is op een dekzandrug die doorloopt tot aan de Dommel. Opvallend is dat de wijkontsluitingsweg Europalaan naadloos opgenomen wordt in de bosachtige karakter van deze wijk.

Het bosgebied Oud Meer loopt vanuit het westen door tot in de kern van Son. Deze bosstructuur, die samenhangt met de ligging op een dekzandrug, is bepalend voor de identiteit van de kern Son én de wijk 't Harde Ven.



*Ligging van 't Harde Ven. Bossfeer met grasbermen en naaldbomen. Keurige vakbeplantingen dragen niet bij aan het "bosgevoel".*

#### Sterk

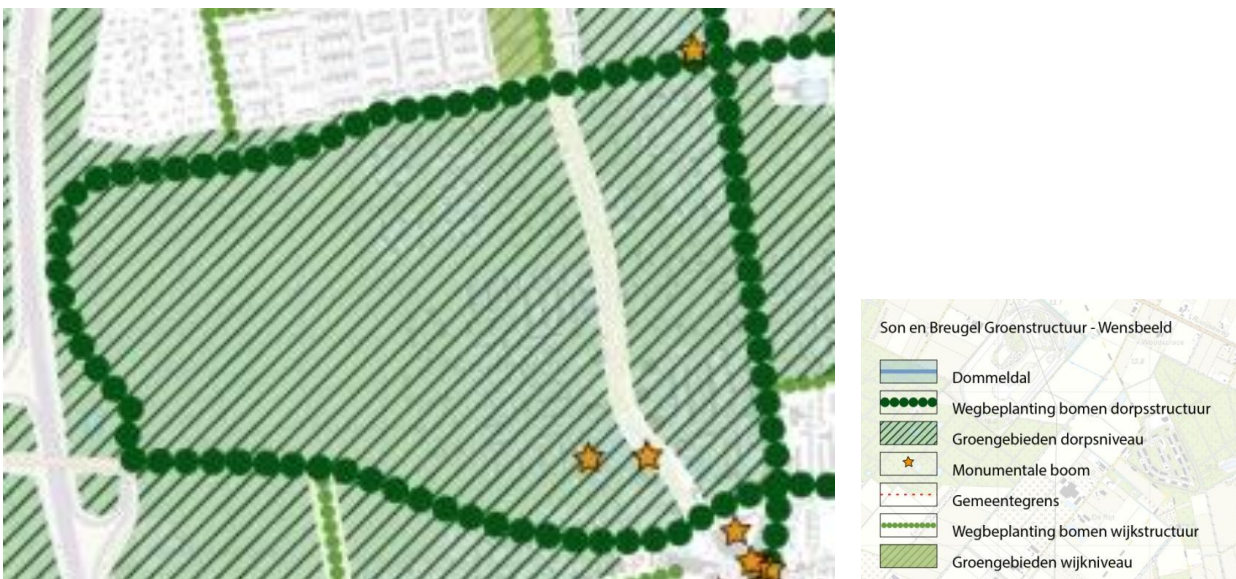
- Verweving bos en bebouwing;
- Bossfeer door grasbermen en naaldbomen.

#### Zwak

- Handhaving van het boskarakter omdat veel bomen op particuliere percelen staan;
- Op sommige plaatsen zijn vakbeplantingen aanwezig. Deze passen niet in de bossfeer.

#### Wensbeeld

*Het wensbeeld voor 't Harde Ven is behoud van het bestaande boskarakter. Dat houdt in dat de bomen beschermd zijn en een herplantingsplicht geldt. In 't Harde Ven staan grote bomen staan die passen bij het bos-type zoals Grove den, berk, eik en beuk. De bermen zijn ruig en informeel.*



*Afbeelding: de gewenste groenstructuur van 't Harde Ven*

## **Advies**

Bij de groenstructuur op dorpsniveau is al beschreven dat het groen in 't Harde Ven daar in zijn geheel onderdeel van uitmaakt omdat het bosgebied Oud Meer doorloopt in het dorp. Er is in 't Harde Ven daarom geen groen op wijkniveau aanwezig.

- Om het bosrijke karakter van 't Harde Ven in stand te houden geldt een herplantingsplicht bij de kap van elke boom. (Bron: expertmeeting 17 juni 2013.) De gemeente stelt een jonge bosboom ter beschikking. Bovendien stelt de gemeente jonge bosbomen ter beschikking aan particulieren die extra willen aanplanten in hun tuin;
- Bomen op dorpsniveau zijn van de eerste grootte. De keuze van beplanting afstemmen op de bodem en het landschapstype;
- Verhogen van de verscheidenheid aan soorten (biodiversiteit). Bijvoorbeeld langs wegen door gazon om te vormen naar ruiggras- en kruidenberm, die ook een besparing op het onderhoud oplevert;
- Vakbeplantingen vervangen door bermen met ruig gras, passend bij de bossfeer;
- Daar waar toch meer sierwaarde gewenst is, gebruik maken van soorten die passen bij de bosrand zoals rhododendron en voorjaarsbollen.



#### 4.5.4 De Breeakker

De Breeakker is de eerste naoorlogse uitbreidingswijk van Son en dateert uit de jaren 50. De wijkontsluiting wordt gevormd door de Nachtegaallaan, Marijkestraat, Breeakkerstraat en Beatrixstraat.

Bosgebied De Sonse Bergen, in het noordelijke deel van de wijk, sluit aan bij het bosachtige karakter van 't Harde Ven. Het zuidelijke deel is traditioneel, maar heeft wel een duidelijk 'groen' karakter. Elke straat heeft zijn eigen boomkeuze. Daardoor is er ook geen samenhang in de wegbeplanting van de wijkontsluitingswegen.



Ligging van De Breeakker. De bomen in de Nachtegaalstraat vormen een zelfstandige structuur, waardoor de woningen er achter geen rol meer spelen in het straatbeeld. De bomen aan de Beatrixstraat sluiten meer aan bij de aanliggende woonhuizen.

#### Sterk

- Het bosachtige karakter van de Sonse Bergen;
- Variatie in boombeplanting waardoor elke straat een eigen sfeer heeft.

#### Zwak

- De beplanting is niet alleen gevarieerd qua soort, maar ook qua maat. Er staan soms zeer grote bomen in kleine woonstraten. Dat doet af aan de herkenbaarheid van de wijkstructuur;
- Door te grote boomsoorten ontstaat er ook overlast en problemen met de groeiplaats zoals wortelopdruk.

#### Wensbeeld

In de toekomst blijft het noordelijk deel van de Breeakker zijn bosachtige karakter behouden. Er is samenhang in de beplanting van de wijkontsluitingswegen, waardoor de oriëntatie in de wijk gemakkelijker wordt. Bij de soortenkeuze van bomen wordt beter rekening gehouden met de standplaats.



Afbeelding: de gewenste groenstructuur van De Breeakker

## **Advies**

Voor het noordelijk deel van de wijk (Sonse Bergen) geldt dat het groen deel uitmaakt van de groenstructuur op dorpsniveau omdat het bos deel uitmaakt van het grote boscomplex Oud Meer.

- Om het bosrijke karakter van Breeakker ten noorden van de Nachtegaallaan en ten oosten van de Koekoeklaan in stand te houden geldt een herplantingsplicht bij de kap van elke boom. (Bron: expertmeeting 17 juni 2013.) De gemeente stelt een jonge bosboom ter beschikking. Bovendien stelt de gemeente jonge bosbomen ter beschikking aan particulieren die extra willen aanplanten in hun tuin;
- Bomen op dorpsniveau zijn van de eerste grootte. De keuze van beplanting afstemmen op de bodem en het landschapstype;
- Verhogen van de verscheidenheid aan soorten (biodiversiteit). Bijvoorbeeld langs wegen door gazon om te vormen naar ruiggras-kruidenberm, hetgeen ook een besparing op onderhoud oplevert;
- Vakbeplantingen vervangen door bermen met ruig gras, passend bij de bossfeer;
- Daar waar toch meer sierwaarde gewenst is, gebruik maken van soorten die passen bij de bosrand zoals rhododendron en voorjaarsbollen.

Voor de hele wijk geldt:

- Bij herinrichting meer samenhang aanbrengen in de boomstructuur van de wijkontsluitingswegen;
- In de woonstraten is de juiste boom op de juiste plek belangrijker dan de hoeveelheid.

#### 4.5.5 't Eigen en Hoogstraat

't Eigen en Hoogstraat zijn uitbreidingen van Breugel, gebouwd rond de jaren 70. Het zijn woonwijken met traditionele stedenbouw. Het stratenpatroon is eenvoudig en recht, met symmetrische straatprofielen.

De wijkontsluiting van 't Eigen en Hoogstraat wordt gevormd door de Piet Heinlaan en st. Hubertuslaan, Evertsenlaan, Astroïdenlaan, Kometenlaan en de Sterrenbeeldenlaan. De wijkontsluiting zijn wel voorzien van boombeplanting, maar de soortenkeuze is niet eenduidig.

Dwars door 't Eigen en Hoogstraat loopt een robuuste groenstructuur waar alle wijkvoorzieningen in gelegen zijn: van buurthuis, kinderopvang en supermarkt tot trapveld.



Ligging van 't Eigen en Hoogstraat. Robuuste groenstructuur met wijkvoorzieningen.



Sterke structuur van platanen aan de Sterrenbeeldenlaan. Minder sterke structuur aan de Evertsenlaan.

#### Sterk

- De koppeling van groen en wijkvoorzieningen in één groot centraal gelegen groengebied;
- 't Eigen en Hoogstraat hebben een erg gevarieerd groen karakter met veel afwisseling in vakbeplantingen.

#### Zwak

- De bomenstructuur wordt bepaald door relatief veel soorten waardoor een duidelijk herkenbare groen / bomen structuur niet aanwezig is;
- De samenstelling in opbouw en sortiment is momenteel niet eenduidig. De samenhang ontbreekt waardoor een onrustig beeld ontstaat, er een lage belevingswaarde is en men zich minder goed kan oriënteren;
- Soms erg veel bomen, die vlakbij de woningen zijn aangeplant.

#### Wensbeeld

*In de toekomst blijft de robuuste groenstructuur met de wijkvoorzieningen van 't Eigen en Hoogstraat bestaan. Er is meer samenhang in de keuze voor de boomsoorten aan de wijkontsluitingswegen waardoor de oriëntatie binnen de wijk verbetert. Daarnaast worden 't Eigen en Hoogstraat mede gekarakteriseerd door hun bloeiende vakbeplantingen.*





Afbeelding: de gewenste groenstructuur van 't Eigen en Hoogstraat

### Advies

- Van groot belang voor de beleving en leefbaarheid in deze wijk is het centrale groengebied aan o.a. de van Gentlaan. Deze groenzone moet dan ook gehandhaafd blijven;
- Nieuwe ontwikkelingen in de centrale groenzone moeten uiterst zorgvuldig plaatsvinden. Als er groen verdwijnt, moet dit gecompenseerd worden aansluitend aan het bestaande groengebied;
- Behouden en waar mogelijk te versterken van de bomenstructuur langs de wijkontsluitingswegen door een meer consequente sortimentskeuze;
- Omvormen van gemengde vakbeplantingen: één soort per vak, bij meer vakken is het mogelijk om meerdere soorten per straat aan te planten. De accenten die met beplanting gelegd kunnen worden, worden op die manier krachtiger;
- Bij de keuze van vakbeplantingen is het belangrijk dat ze kleur in de wijk brengen door bloei en vruchtbaarheid;
- Verbinding maken van de centrale groenzone naar het buitengebied voor wandelaars en fietsers. (Bron: bewonersavond 24 juni 2013).



#### 4.5.6 De Vloed

Deze wijk uit de jaren 60 ligt aan weerszijden van de Bontstraat. Deze wijkontsluitingsweg is beplant met grote bomen, hagen en gras. Daarnaast liggen er binnen deze wijk een aantal plantsoenen die ingericht zijn als speelplek of 'kijkgroen'. Bijvoorbeeld het groengebied nabij de Crocusstraat. Een bijzonder mooie plek is waar de watergang Grote Beek de Bontstraat kruist.



Ligging van De Vloed. De Bontstraat met evenwichtige boombeplanting. De Grote Beek is een bijzondere plek in de wijk.

#### Sterk

- De balans tussen wegbeplanting en bebouwing is in evenwicht;
- Beleving van de Grote Beek ten oosten van de Bontstraat.

#### Zwak

- Het groengebied bij de Crocusstraat is ten zuiden van het trapveldje voorzien van opgaande beplanting. Deze ontnemt het zicht en de mogelijkheid om dit deel te gebruiken, bijvoorbeeld om te verblijven;
- Aan de westkant van de Bontstraat is de Grote Beek nauwelijks zichtbaar door de dichte begroeiing en steile oevers.

#### Wensbeeld

Het groen in De Vloed is in de huidige situatie al evenwichtig en de boombeplantingen zijn in overeenstemming met de standplaats. In de toekomst zal dit zoveel mogelijk gehandhaafd worden. Onderbeplantingen die het zicht en de veiligheid belemmeren worden verwijderd. Op die manier wordt ook de Grote Beek beter beleefbaar



Afbeelding: de gewenste groenstructuur van De Vloed

**Advies**

- Behouden van de huidige groenstructuur die goed in balans is;
- Verwijderen onderbeplanting groengebied Crocusstraat;
- Zichtbaar maken van de Grote Beek westelijk van de Bontstraat, aandacht voor natuurvriendelijke oevers.

#### 4.5.7 't Zand

De wijk 't Zand is gebouwd rond het jaar 2000. De wijk wordt omzoomd door groen op dorpsniveau: bosgebied Oud Meer, het beekdal van de Grote Beek en de geluidswal van de A50.

De wijkoncluiting bestaat uit een ring die wordt gevormd door de Vlinderlaan. Deze ring wordt doorsneden door de Zandstraat. In het midden van de wijk ligt een driehoekige open ruimte die is ingericht als speel- en verblijfsplek.

Binnen de wijk nemen groenelementen een belangrijke plaats in. Bij het ontwerp van de wijk is veel aandacht besteed aan biodiversiteit bij de inrichting. De randen en wegbeplantingen hebben een natuurlijk karakter. De centrale driehoekige open ruimte daarentegen heeft een cultureel karakter.



*Ligging van 't Zand. De Vlinderlaan met aan de rechterkant het groen dat deel uitmaakt van de Sonse Heide. Woonstraat met 'natuurlijke' beplanting.*

#### **Sterk**

- Groene en natuurlijke uitstraling van de wijk: de wegen worden begeleid door een ruim opgezette groenstructuur en de woningen zijn gebouwd in een groene setting;
- Bij de beplantingskeuze is aandacht geweest voor biodiversiteit;
- Het beekdal aan de zuidkant van de wijk is van ecologische waarde maar ook recreatief aantrekkelijk.

#### **Zwak**

- Toekomstbestendigheid van de beplanting: er is veel aangeplant om snel beeld te krijgen. Er is niet bepaald wat de wijkers en blijvers zijn;
- De beplanting doet soms wat somber aan omdat er weinig kleur en variatie in zit.

#### **Wensbeeld**

*In de toekomst blijft het bijzondere, natuurlijke karakter van 't Zand behouden. Dat betekent wel dat er gedund en gesnoeid moet worden om het huidige bosbeeld te behouden en te voorkomen dat de wijk gedomineerd wordt door grote berken. Het beekdal behoudt zijn ecologische en recreatieve waarde.*



Afbeelding: de gewenste groenstructuur van 't Zand



#### Advies

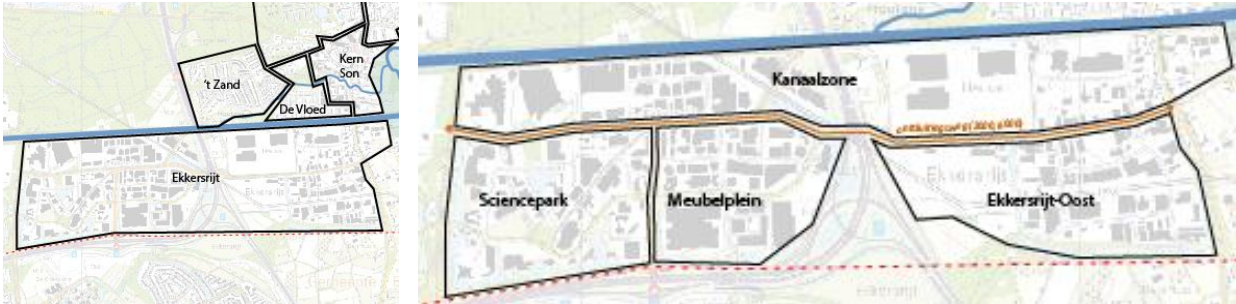
- De bijzondere groenstructuur in de wijk is waardevol en moet behouden blijven.
- Beheerplan opstellen om te bepalen welke beplanting wijkt en welke blijft. Zodoende wordt voorkomen dat het groen te zeer dichtgroeit. Door "lucht" te creëren in het groen worden ook de veiligheid en overzichtelijkheid beter.
- Verlevendigen van de groenstructuren door meer kleur in te brengen met passende soorten zoals krentenboompjes.
- Inrichting en beheer van de wijk of afzonderlijke straten koppelen aan adoptiesoorten om het natuurlijke karakter van de wijk te ondersteunen.
- Beheerplan Beekdal 't Zand actualiseren.



#### 4.5.8 Ekkersrijt

Bedrijventerrein Ekkersrijt kent verschillende deelgebieden: Ekkersrijt-Oost, de Kanaalzone, het Meubelplein met onder andere een vestiging van IKEA, en het Sciencepark. Alle deelgebieden kenmerken zich door een sterk functioneel karakter. De groenstructuur is hier ondergeschikt aan het optimaal benutten van de ruimte.

Weg 2000 en 6000 vormen de belangrijkste ontsluitingswegen en aanvoeraders van het industrieterrein. Deze weg ligt dwars door het bedrijventerrein en heeft een duidelijke groene opzet.



Ligging van Ekkersrijt en de deelgebieden.



Het Sciencepark met bedrijven in het groen. Wisselend beeld in de kanaalzone.

##### *Ekkersrijt – Oost*

Dit deelgebied ligt ten oosten van de autosnelweg A50 en ten zuiden van de ontsluitingsweg. De groenstructuur bestaat uit een forse laanbeplanting die het gebied doorsnijdt, maar ook Ekkersrijt-Oost met de kanaalzone verbindt.

##### *Kanaalzone*

Dit deelgebied omvat het terrein tussen het Wilhelminakanaal en de ontsluitingswegen 2000 en 6000. Zowel ten oosten als ten westen van de autosnelweg A50. Het gebied kent uiteenlopende typen bedrijvigheid: zakelijke dienstverlening, distributie en industrie komen naast elkaar voor. De zuilvormige bomen langs de interne ontsluitingswegen versterken samen met de strakke grasbermen de ontsluitingsstructuur. De uitstraling van het deelgebied is niet eenduidig en loopt uiteen van groen tot stenig.

##### *Meubelplein*

Dit deelgebied is hoogstedelijk en heeft de potentie om uit te groeien tot het home & livingcentrum van Brabant. Bij de inrichting is de nadruk op verkeer en bewegingen gelegd; het groen is meer decoratie.

##### *Het Sciencepark*

In het Sciencepark liggen grote high-tech bedrijven in het groen. Het heeft een parkachtige omgeving met brede groenstructuren. De bedrijfspanden manifesteren zich in het groen en worden over het algemeen gekenmerkt door een hoge beeldkwaliteit.



Afbeelding: de gewenste groenstructuur van Ekkersrijt

### Sterk

- De forse laanbeplanting Ekkersrijt-Oost en de zuilvormige bomen in de kanaalzone leiden de bezoeker over de belangrijkste wegen;
- Potentieel van de middenzone als groen uitloopgebied;
- Accentuering van het kanaal met boombeplanting.

### Zwak

- De vormgeving van de hoofdentree van Ekkersrijt wordt niet benadrukt door het groen;
- De wegbeplantingen die de bezoeker over het bedrijventerrein moeten leiden zijn niet overal aaneengesloten; er ontbreken nog delen van de wijkstructuur;
- Camerabeveiligingssysteem functioneert niet optimaal door blokkade zichtlijnen door het groen.

### Wensbeeld Ekkersrijt

In Ekkersrijt staat bedrijvigheid voorop en dat zal ook in de toekomst zo blijven. De beplanting is ondersteunend aan de functie. In het Sciencepark, waar meer kantoorfuncties voorkomen, biedt het groen gelegenheid tot het maken van ommetjes. In een commerciële omgeving als het Meubelplein is het groen decoratief. Voor heel Ekkersrijt geldt dat de boombeplantingen langs de hoofdwegen het belangrijkste zijn vanwege hun rol in de oriëntatie van de bezoeker.

### Advies Ekkersrijt

- Een sterke groene entree maken;
- Ontwikkelen van de middenzone als groen uitloopgebied (visplas in het groen);
- Wijkstructuren met een krachtige boombeplanting benadrukken, zodat er voldoende onderscheid tussen ontsluitingswegen en kleinere wegen ontstaat (*expertmeeting 17 juni 2013*);
- Overig groen passend bij het type bedrijvigheid en de beschikbare ruimte. Bij het meubelplein en omgeving mag het groen bijvoorbeeld meer decoratie gezien worden (buurniveau);
- De doorgaande groenstructuur langs het kanaal wordt onderbroken ter hoogte van Betonson; indien zich op deze plek ooit bedrijven gaan vestigen die niet afhankelijk zijn van de ligging aan het kanaal, dan is het wenselijk om de groen- (en langzaam verkeers)structuur hier door te trekken;
- Blokkades zichtlijnen opheffen en vrijhouden zichtlijnen structureel opnemen in het regulier beheer.

## 4.6 Buurtgroen

Op buurtniveau worden karakter en leefbaarheid in hoge mate bepaald door de stedenbouwkundige opzet en de periode waarin deze ontwikkeld is. Het buurtgroen bepaalt de sfeer van een straat of plein. De sortimentskeuze is daarbij van groot belang.

Buurtgroen bestaat uit:

### Lijnen Buurtgroen:

- Boombeplanting in een woonstraat
- Bermen in een woonstraat.

### Vlakken Buurtgroen:

- Gazons
- Plantvakken

### Punten Buurtgroen:

- Solitaire bomen of heesters



Voorbeelden van lijnen, vlakken en punten in het buurtgroen van Son en Breugel. Lijnen: (te) forse wegbeplanting. Vlakken: gazons. Punten: solitaire bomen op een woonerf.

Het buurtgroen wordt beleefd door de direct aanwonenden. De gemeente wil aantrekkelijk groen realiseren dat aansluit bij de wensen van deze bewoners. Wanneer burgers zich meer betrokken voelen zullen zij ook bewuster omgaan met hun omgeving en wordt de samenhang en leefbaarheid in de straat verbeterd. Omdat de groep belanghebbenden zo klein is, kan de regie er op wat losser zijn dan bij het groen op wijk- of dorpsniveau. De gemeente laat hier veel ruimte voor initiatieven van de burgers zelf, maar verwacht ook dat aanwonenden een eigen verantwoordelijkheid nemen ten aanzien van het buurtgroen.

Het is onmogelijk alle kwaliteiten en verbetermogelijkheden van het groen op buurtniveau in dit plan in beeld te brengen. De gemeente heeft echter wel algemene ambities en richtlijnen ten aanzien van dit groen:

*Leidend principe voor het buurtgroen is dat het de eigen sfeer van de buurt en het karakter van de wijk moet benadrukken.*

Op buurtniveau is het actief betrekken van burgers zeer waardevol omdat zij een duidelijk beeld van bestaande kwaliteiten en knelpunten hebben. Wanneer op buurt- of straatniveau ontwikkelingen plaatsvinden zal dan ook aan bewoners gevraagd worden het samen eens te worden over de invulling van het openbare groen. Als bewoners een hoger beheerniveau wensen dan kan dit mogelijk bereikt worden door zelfwerkzaamheid. In de beleidsmodule beheer wordt ook kort de mogelijkheid van zelfwerkzaamheid belicht.

### **Algemene richtlijnen voor groen op buurtniveau**

- Aanpassingen mogen geen afbreuk doen aan de totale sfeer van de wijk of buurt;
- Bomen met een beeldbepalend karakter dienen behouden te blijven;
- De juiste boom op de juiste plek zodat duurzaamheid bevordert wordt en overlast beperkt;
- Inrichting afstemmen op het onderhoudsniveau in de buurt;
- Waar mogelijk de soortendiversiteit beplanting in de buurt bevorderen;
- Voldoende ruimte binnen het straatprofiel voor alle verkeersfuncties, met name voor mindervaliden, voetgangers en fietsers (*expertmeeting 17 juni 2013*)\*;
- Begrenzing van speelplekken in verband met de verkeersveiligheid uitvoeren in groen in plaats van harde materialen (*bewonersavond 24 juni 2013*);
- Alleen in uitzonderlijke situaties parkeerplaatsen creëren ten koste van groen.

\* Dit geldt ook voor de Dorps – en wijkstructuur waarvoor geen richtlijnen zijn opgenomen in dit plan.



## 5 Beleidsthema's

### 5.1 Algemeen

In dit hoofdstuk wordt een viertal beleidsthema's behandeld die onafhankelijk van de locatie of het dorps-, wijk of buurtniveau voor heel Son en Breugel van belang zijn

- Thema bomen (groeiplaats, beeldbepalende en monumentale bomen, kappen)
- Thema snippergroen
- Thema beheer
- Thema biodiversiteit

Elk thema beschrijft wat er nodig is om de toekomstige groenstructuur of de kwaliteit daarvan te behouden of verbeteren

### 5.2 Thema bomen

Grote bomen vormen de ruggengraat van de groenstructuren binnen de gemeente. Voordat een boom 'groot' genoemd kan worden, zijn er al gauw 20 jaar voorbij. En bij een langzaam groeiende soort zoals een eik, duurt het wel twee keer zo lang. Krijgt de boom echter onvoldoende voedsel, water of groeiruimte, dan zal hij zijn volwassen hoogte nooit bereiken. Het is dus belangrijk dat bomen een zekere bescherming genieten, zeker wanneer deze zich op dorps- of wijkniveau bevinden. Om die reden heeft Son en Breugel regels opgesteld ten aanzien van de groeiplaats of het kappen van bomen en een aantal specifieke bomen aangewezen als bijzonder waardevol voor de groene identiteit.

#### 5.2.1 Groeiplaats

Als groeiplaats van bomen niet goed is ingericht, worden ze eerder ziek, kunnen ze sneller last geven van het opdrukken van bestrating of van het uitbreken van takken. Allemaal zaken die geld kosten en overlast of gevaar opleveren. De gemeente streeft er daarom naar om alle bomen van een duurzame groeiplaats te voorzien. De groeiplaats is ruimte die bomen zowel boven- als ondergronds nodig hebben om zich te kunnen ontwikkelen tot een gezonde, volwassen boom.

Om te weten welke boom op waar gepland zou moeten worden, maken we onderscheid in bomen van de 1<sup>e</sup>, 2<sup>e</sup> en 3<sup>e</sup> grootte.

**1<sup>e</sup> grootte:** hoogte > 16m, kroon diameter 8 - 20m, boomspiegel minimaal 3 m<sup>2</sup>. Bijvoorbeeld: populier, linde, paardenkastanje, beuk, eik, iep, es.

**2<sup>e</sup> grootte:** hoogte 10 -16m, kroon diameter 4 -8m, boomspiegel minimaal 2 m<sup>2</sup>. Bijvoorbeeld: veldesdoorn, haagbeuk, amberboom, prunus.

**3<sup>e</sup> grootte:** hoogte 6 -10m, kroon diameter < 6m, boomspiegel minimaal 0,75 m<sup>2</sup>. Bijvoorbeeld: meidoorn, krent, sierappel, kleinere prunus soorten en diverse bloesembomen.

Toepassing van bomen:

- In de dorpsstructuur worden bomen van de 1<sup>e</sup> grootte toegepast;
- In de wijkstructuur bomen van de 1<sup>e</sup> of 2<sup>e</sup> grootte;
- Op buurtniveau bomen van de 2<sup>e</sup> of 3<sup>e</sup> grootte.



*Beperkte groeiplaats in verharding*



*Ideale groeiplaats in een park*

Voor een goede groeiplaats hebben bomen het volgende nodig:

#### **Doorwortelbare ruimte onder de grond:**

Minimaal  $\frac{1}{2} \text{ m}^3$  per  $\text{m}^2$  van de te verwachten kroonprojectie. Bij een boom met een kroondiameter van 10 meter, is de benodigde doorwortelbare ruimte ca.  $40 \text{ m}^3$ . Wortels kunnen groeien wanneer de indringingsweerstand van de bodem niet te hoog is ( $<2,5 \text{ MPa/cm}^2$ ). Bij funderingen van bestrating is die weerstand te hoog. Daarom is er geen doorwortelbare ruimte onder een weg, tenzij er met technische voorzieningen voor groeiplaatsen wordt gewerkt, bijvoorbeeld met ondergrondse kratten of betonnen boombunkers. Op deze manier wordt er toch voldoende doorwortelbare ruimte met voldoende lucht en vocht t voor de boomwortels te gecreëerd.

#### **Bescherming van de doorwortelbare ruimte:**

Ondergronds liggen veel kabels en leidingen. Bij werkzaamheden daaraan ontstaat in de regel veel wortel schade omdat in de praktijk veel wortels worden afgehakt. Dit leidt, pas zichtbaar in een later stadium, tot ernstige schade waardoor wortelrot kan ontstaan en bomen sterk vervroegd gekapt moeten worden uit oogpunt van veiligheid. In veel gevallen is het omwaaien van bomen te wijten aan eerder ontstane wortel schade. Bij ernstige wortelkap kan er direct gevaar zijn voor instabiliteit. De gemeente probeert daarom zoveel mogelijk graafwerkzaamheden direct rond bomen te voorkomen en houdt bij de aanplant van nieuwe bomen afstand tot de ondergrondse infrastructuur. (Zie tabel richtlijnen plantafstanden.)

#### **Voeding:**

Er moet voldoende organische stof in de bodem aanwezig zijn om als voedsel voor de boom te dienen. Wormen, bacteriën en bodemschimmels helpen om organische stof zoals afgevallen blad om te zetten in voeding.

#### **Zuurstof:**

De grond mag niet te zeer verdicht of geheel met bestrating afgedekt zijn zodat het bodemleven en de boomwortels voorzien blijven van zuurstof. Als het zuurstofpercentage in de bodem onder de 15% zakt, treedt wortelsterfte op. De gemeente plaatst bomen dan ook bij voorkeur niet in verharding, tenzij er een voldoende grote boomspiegel gerealiseerd kan worden. (Zie tabel richtlijnen plantafstanden.)

#### **Water:**

Een boom moet voldoende water krijgen, maar mag niet met zijn wortels in het water staan. Wortelgroei zal dan ook niet dieper gaan dan tot net boven het grondwater.

#### **Bescherming van de stam:**

Bij het maaien van gras rond de boom of het parkeren van auto's kan schade aan de schors en stam van de boom instaan. De boom wordt hierdoor gevoelig voor ziektes en plagen. De gemeente neemt waar nodig maatregelen om de stam van de boom te beschermen.

#### **Onderlinge plantafstand:**

Bij een te kleine onderlinge plantafstand zullen de boomkronen onvoldoende ontwikkelen en zal er veelvuldig dood hout ontstaan door lichtgebrek in de kronen. Ook neemt bij aaneengesloten kronen het stoffilterend vermogen van bomen af. De gemeente zal bij de aanplant van nieuwe bomen rekening houden met de plantafstand of de beplanting na een aantal jaren dunnen zodat de kronen goed uit kunnen groeien. (Zie tabel richtlijnen plantafstanden.)

### Plantafstand tot wegen:

In verband met verkeersveiligheid moet er voldoende doorrijhoogte onder de kroon zijn. Boven de weg 4,5 meter, boven fiets- en voetpaden mag dit minder zijn. Bij kleinere boomsoorten is het moeilijk deze hoogte te behalen: de gemeente zal deze dan ook niet te dicht langs de weg planten. (Zie tabel richtlijnen plantafstanden.)

### Toegankelijkheid fietsers en voetgangers:

De aan te brengen bomen mogen geen beletsel zijn voor de toegankelijkheid van fiets - en wandelroutes. Bijvoorbeeld bomen zodanig in trottoirs aanbrengen dat er voldoende ruimte overblijft voor voetgangers met een kinderwagen of mensen in een rolstoel.

### Afstand tot bebouwing:

Bomen mogen geen overmatige schaduw teweeg brengen binnen huizen. (Zie tabel richtlijnen plantafstanden.)

Boomgrootte	Streef afstand in meters (vanaf hart boom) tot			
	Kabels en leidingen	Gevels	Rijweg	Bomen onderling
<b>1<sup>e</sup> grootte</b> Hoogte > 16m. Kroon diameter 8 - 20m. Boomspiegel minimaal 3 m2. Bijvoorbeeld: populier, linde, es, iep, paardenkastanje, beuk, eik	4	10	2,0	8-15
<b>2<sup>e</sup> grootte</b> Hoogte 10 -16m. Kroon diameter 4 -8m. Boomspiegel minimaal 2 m2. Bijvoorbeeld: veldesdoorn, haagbeuk, amberboom, prunus	3	6	2,5	5-8
<b>3<sup>e</sup> grootte</b> Hoogte 6 -10m. Kroon diameter < 6m. Boomspiegel minimaal 0,75 m2 Bijvoorbeeld: meidoorn, krent, malus, kleinere prunus soorten (bloesembomen)	2	4	2,5	3-5

Tabel: richtlijnen plantafstanden voor laanbomen

## 5.2.2 Beeldbepalende en monumentale bomen

Het groen op dorps- en wijkniveau van Son en Breugel wordt beschermd als structuur: belangrijke lijnen of vlakken worden zo behouden of versterkt. De gemeente zorgt tijdig voor het fasegewijs vervangen van oude boomstructuren om plotselinge kaalslag aan het eind van de levensduur van de beplanting te voorkomen. Op die manier blijven de dorpsidentiteit en het wijkkarakter behouden.

Los van de structuren die het geraamte van het groen vormen, zijn er ook individuele bomen die zo belangrijk zijn dat ze, ongeacht hun plek, een beschermde status verdienen. Dit zijn de beeldbepalende en monumentale bomen. Deze bomen mogen niet gekapt worden tenzij er direct gevaar bestaat voor de omgeving door instabiliteit van de boom.

In het algemeen gaat het bij monumentale bomen het om bomen met een hoge leeftijd, met een bijzondere schoonheids- of zeldzaamheidswaarde, of een beeldbepalende functie voor de omgeving. Of herdenkingsbomen gepland voor speciale gelegenheden ( b.v. koningsbomen).

De gemeente heeft een lijst opgesteld om welke bomen in Son en Breugel het gaat (zie bijlage).

### Vereisten voor beeldbepalende en monumentale bomen:

- de geschatte leeftijd is minimaal 50 jaar of de boom is van cultuurhistorisch waarde;
- de boom verkeert niet in een onomkeerbaar slechte conditie, volledig verval van de boom is niet binnen 10 jaar te verwachten;
- de boom heeft een dusdanige groeiwijze dat deze karakteristiek is voor de soort of is in een bijzondere vorm geleid of gesnoeid.



*De linde op het Raadhuisplein in Son is opgenomen op de lijst met beeldbepalende en monumentale bomen.*

### Aanvullende, specifieke voorwaarden (tenminste één voorwaarde vereist):

#### Ruimtelijk:

- de boom is onvervangbaar voor het typerende aanzien van de omgeving;
- de boom is een onderdeel van een geheel intact zijnde boomgroep of uniforme laanbeplanting die een karakteristieke structuur in stad of landschap zichtbaar maakt;
- de boom is een herkenningspunt.

#### Monumentwaardigheid:

- de boom vormt een onderdeel van een monumentale omgeving (monumentennota) of een cultuurhistorisch waardevol element;
- de boom is van bijzondere schoonheid;
- de boom is een gedenkboom of heeft anderszins een bijzondere status.

#### Ecologische betekenis:

- de boom is van een zeldzame soort;
- de boom vormt een (onmisbaar) onderdeel van een leefgebied zeldzame planten- of diersoorten;
- de boom is een onderdeel van een reeks elementen die een ecologische infrastructuur vormen of neemt in een totaal versteend gebied een positie in als 'stepping stone'.

### 5.2.3 *Kappen van bomen*

Sinds de invoering van de Wet algemene bepalingen omgevingsrecht (WABO) in 2010 is de officiële naam van de kapvergunning: omgevingsvergunning voor het vellen van houtopstand. In de Algemene Plaatselijke Verordening (APV) van de gemeente Son en Breugel staat wanneer er voor het kappen van een boom een omgevingsvergunning nodig is.



## Omgevingsvergunning

### Inleiding:

De gemeente Son en Breugel wil het vergunningenbeleid met betrekking tot het kappen van bomen vereenvoudigen omdat in het verleden veel tijd en geld gemoeid was met het beoordelen van aanvragen, terwijl er in de praktijk zelden een vergunning geweigerd werd. Ter indicatie, circa 96% van de circa 150 aanvragen wordt vergund. Dit betekent dat er over 4% discussie bestaat terwijl wel voor alle aanvragen een arbeidsintensieve kapvergunningsprocedure wordt gevolgd. Dit past niet in de visie van het gemeentebestuur die deregulering voorstaat waar dit mogelijk is. Daarom mogen bomen voortaan zonder vergunning gekapt worden tenzij ze in de dorps- of wijkstructuur staan of op de lijst Beeldbepalende en monumentale bomen staan. Deze bomen wil de gemeente beschermen. Hiermee wordt tijd en geld bespaard, wordt het eenvoudiger voor de burger en wordt alleen de belangrijke groenstructuur van de gemeente beschermd.

### Vergunningsplichtig zijn:

- Alle bomen die voorkomen op de lijst met Beeldbepalende en monumentale bomen. Voor deze bomen geldt altijd een herplantplicht;
- Bomen die onderdeel uitmaken van de dorps- of wijkstructuur én een stamdiameter hebben van 15 cm of meer, gemeten op 1.30 m boven het maaiveld. Ook voor deze bomen geldt bovendien een herplantplicht (minimale plantmaat 16-18) om de dorps- of wijkstructuur in stand te houden.

### Uitzonderingen (vergunningsvrij) zijn:

- Het vellen van bomen in verband met ziekte (krachtens Plantenziektewet);
- Het dunnen van houtopstanden (onderhoud dat gericht is op de groei van de overblijvende bomen);
- Het rooien van fruitbomen, fijnsparren of kweekgoed;
- Het kappen van houtopstanden op basis van een geldig bestemmingsplan of met een vergunning volgens de Natuurbeschermingswet;
- Als de boom onderdeel is van de buurtstructuur, wel opgenomen in een integraal plan in samenspraak met bewoners.

Een vergunning kan geweigerd worden als de te kappen boom landschappelijke, beeldbepalende, monumentale, cultuurhistorische of ecologische waarde heeft. Als er sprake is van zeer een onveilige situatie, dan kan er een uitzondering worden gemaakt op deze weigeringsgronden. Hier kan de gemeente een noodkap toestaan.

Soms staan gemeentelijke bomen op- of tegen de erfgrans van particulieren. Deze situatie ontstaat bijvoorbeeld door diktegroei van de bomen. In een dergelijke situatie zijn zowel de gemeente als de particulier eigenaar van de boom. Dit gegeven, dat mandeligheid wordt genoemd, zorgt ervoor dat geen van de eigenaren iets aan de boom mag veranderen zonder uitdrukkelijke toestemming van de mede-eigenaar.

Wanneer er plannen ontwikkeld worden voor een gebied waar bomen staan met een stamdiameter boven 15 cm, dan moet eerst bezien worden of deze bomen opgenomen kunnen worden in het plan. Hierbij spelen de boomsoort, conditie, leeftijd en eventuele verplantbaarheid van de boom een rol.



*Bomen snoeien is een vak op zich*

### **Boswet**

Om bomen te mogen kappen die zich buiten de bebouwde kom bevinden moet naast de eventuele aanvraag van een Wabo-vergunning een melding volgens de Boswet worden gedaan indien:

- de bomen zich binnen de gemeente, maar buiten de vastgestelde grens bebouwde kom volgens de Boswet bevinden.
- het gaat om een bosperceel met een oppervlakte van > 10 are.
- het gaat om een rijbeplanting van 20 bomen of meer.

Het ministerie van Economische Zaken wordt over iedere kapmelding geïnformeerd. Wordt binnen een maand na de kapmelding geen kapverbod opgelegd, dan mogen de bomen gekapt worden. Een kapmelding moet worden gedaan bij de Dienst Regelingen te Dordrecht, dit is onderdeel van het ministerie van EZ.

### **Herplantplicht**

Voor beeldbepalende en monumentale bomen of bomen op dorps- of wijkniveau geldt altijd een herplantplicht. Dit geldt ook voor alle gemeentebomen, los van stamdiameter, die worden gekapt in de dorps – of wijkstructuur (minimale maat herplant is 16-18). Binnen deze structuren geldt voor particuliere bomen alleen een herplantplicht als deze vergunningsplichtig zijn (stamdiameter groter dan 15 cm).

De gemeente stelt als er een vergunning voor kap is afgegeven voor een particuliere boom die op de bomenlijst staat een jonge boom ter beschikking met de minimale maat 20-25. Dit ter vervanging van een monumentale of beeldbepalende boom. Voor de vervanging van vergunde bomen in de wijk 't Harde Ven en een deel van de Breekker wordt door de gemeente een bosboom ter beschikking gesteld. Dit omdat deze wijken als enige geheel en de Breekker voor een gedeelte deel uit maken van de beschermde dorpsstructuur (vlak). Op deze wijze houdt de gemeente het groene karakter van deze specifieke wijk in stand.

Elke aangeplante boom in het kader van de herplantplicht is los van de stamdiameter kapvergunningsplichtig.

Bomen waarvoor bij het kappen een melding volgens de Boswet was, moeten ook vervangen worden door nieuwe bomen. Herplant moet binnen drie jaar na de kap plaatsvinden. Overige regels voor deze herplantplicht zijn te vinden in de Boswet.

### **Overlast van gemeentelijke bomen**

Bomen kunnen overlast geven aan omwonenden, bijvoorbeeld in de vorm van vallende vruchten, wortelopdruk, overmatige schaduw, honingdauw en beperking van het zicht op de weg bij een kruispunt. Wanneer burgers of bedrijven overlast ondervinden van bomen die eigendom zijn van de gemeente, dan kunnen zij dit melden. Afhankelijk van de standplaats van de boom en de aard van de overlast zal de gemeente al dan niet

beslissen om de boom te kappen. Bij vergunningsplichtige bomen moet een omgevingsvergunningsprocedure gevolgd worden.

Voor bomen op buurtniveau geldt dat de gemeente in overleg met de klager en andere omwonenden tot kap kan overgaan wanneer de boom duidelijk onacceptabele overlast veroorzaakt. Bij bomen die deel uitmaken van de dorps- of wijkstructuur zal dit alleen gebeuren als de veiligheid op enige wijze in het geding is.

### **Samengevat**

Zie ook stroomschema volgens Bijlage 8.

Wabo:

Beeldbepalende en monumentale bomen	⇒	bescherming middels Wabo met herplant (20-25)
Bomen in dorpsstructuur	⇒	bescherming middels Wabo met herplant (16-18)
Bomen in wijkstructuur	⇒	bescherming middels Wabo met herplant (16-18)
Buurtstructuur	⇒	Vergunningvrij

In de buurtstructuur zal de afweging voor behoud van gemeentelijke bomen middels burgerparticipatie verlopen. Op deze wijze wordt invulling gegeven aan de wens tot deregulering van de kapvergunningsprocedure en blijft het groene geraamte en de bijzondere en monumentale bomen beschermd middels de Wabo. Indien de gemeente een gemeentelijke boom kapt in de dorps – of wijkstructuur geldt altijd een herplantplicht.

Aanvullend stelt de gemeente bomen voor herplant ter beschikking voor particuliere bomen die op de bomenlijst staan en particuliere bomen in de wijk 't Harde Ven en een deel van de Breeakker. Ook worden bosbomen ter beschikking gesteld in bosrijke wijken als de Gentiaan en de Vloed. Dit gaat om particulieren die een extra boom in hun tuin willen planten wat het groene karakter van de wijk ten goede komt.

Boswet:

Bomen buiten bebouwde kom Boswet en binnen de gemeentegrens met herplant	⇒	bescherming middels Boswet
--	---	----------------------------

Dit geldt voor het kappen van bomen op bospercelen groter dan 10 are en als het meer dan 20 bomen zijn. De Boswet en Wabo staan los van elkaar. Voor een boom in de dorpsstructuur in het buitengebied (buiten de grens bebouwde kom Boswet en binnen gemeentegrens) moet een Wabo-vergunning aangevraagd worden en een melding gedaan worden voor de Boswet.

### 5.3 Thema snippergroen

Openbaar snippergroen, ook wel restgroen genoemd, zijn stukjes groen in een woonwijk zonder een duidelijke functie of wezenlijke bijdrage aan het groene karakter van een wijk. Omdat dergelijke stukjes groen vaak kostbaar in onderhoud zijn en ook verhuur voor de gemeente onrendabel is gebleken wil de gemeente dit soort percelen graag verkopen. Daarbij komt het voor dat op plaatsen waar snippergroen aan particulier terrein grenst bewoners dit groen gaan onderhouden als deel van hun tuin. Als daar geen juridische grondslag voor is in de vorm van een contract, levert dit onduidelijke of oneerlijke situaties op en dat wil de gemeente in de toekomst voorkomen. Om deze redenen wordt hierna een aantal kaders aangegeven voor de (on)mogelijke verkoop of verhuur van dit soort perceeltjes door particulieren of bedrijven.

#### **Uitgeefbaarheid**

Binnen de gemeente Son en Breugel wordt onderscheid gemaakt tussen groen dat de gemeente wil behouden omdat het bijvoorbeeld deel uitmaakt van de hoofdgroenstructuur, en percelen die de gemeente wel wil afstoten. Dat laatste noemen we "uitgeefbaar groen". Het is voor bewoners of bedrijven mogelijk om dit uitgeefbaar groen te kopen of, bij uitzondering, te huren van de gemeente.

De gemeente maakt een kaart waarop alle stukken uitgeefbaar groen binnen de gemeente zijn weergegeven. Percelen die hier op voorkomen voldoen aan het cumulatief van de volgende eisen:

- de grond grenst direct aan particulier terrein (uitgezonderd grond voor agrarisch gebruik of ontwikkellocaties);
- de grond ligt niet direct aan een dorps- of wijkontsluitingsweg, en maakt geen onderdeel uit van de groenstructuur op dorps- of wijkniveau;
- er liggen in principe geen kabel- en leidingen onder; is dit wel het geval, dan kan de uitgifte alleen op voorwaarde dat het beheer daarvan mogelijk blijft;
- de bereikbaarheid voor het beheer van naastgelegen openbaar groen wordt niet belemmerd.
- de verkeersveiligheid is gewaarborgd;
- er is geen conflict met het bestemmingsplan;
- de grond is in principe geen ontwikkellocatie; is dit wel het geval, dan staat het perceel als "tijdelijk uitgeefbaar" op de kaart;
- het groen levert geen wezenlijke bijdrage aan het groene karakter van de plek.

#### **Kopen van uitgeefbaar groen**

Wanneer een stuk grond op de kaart "uitgeefbaar groen" voorkomt, is het alleen voor de eigenaar van een direct aangrenzend perceel mogelijk om het te kopen. De verkoopprijs is gerelateerd aan de geldende prijs voor bouwgrond en bedraagt voor:

- grond zonder bouwbestemming: 30% van de bouwgrondprijs
- grond met bouwbestemming: 100% van de bouwgrondprijs

De grondprijzen worden door de gemeente vastgesteld in de Nota grondbeleid. De bovenstaande samenstelling van de grondprijzen voor uitgeefbare grond geldt binnen en buiten de bebouwde kom. Als een deel van een uitgeefbaar perceel de bestemming bouwen heeft geldt voor het gehele perceel de prijs voor bouwgrond.

#### **Huren van uitgeefbaar groen**

Wanneer de eigenaar van het direct aangrenzende perceel een woningcorporatie is, dan biedt de gemeente de aanwonende huurders van de woningcorporatie de gelegenheid om het stuk uitgeefbaar groen voor een periode van 5 jaar te huren. De huurprijs van de grond is gerelateerd aan de geldende prijs voor bouwgrond en bedraagt een percentage van 4% (fictief rendement op kapitaal). De grondprijs worden door de gemeente vastgesteld in de nota grondbeleid.

#### **Huren of pachten van tijdelijk uitgeefbaar groen**

Wanneer een ontwikkellocatie als "tijdelijk uitgeefbaar" op de kaart voorkomt, dan kan de gemeente de grond aan een geïnteresseerde de in gebruik geven, tegen het geldende pachttarief. Afhankelijk van de termijn waarop de ontwikkeling gepland is, gebeurt dit middels een huurovereenkomst (<6 jaar) of een pachtovereenkomst (>6 jaar). De gemeente stelt het pachttarief vast in de nota grondbeleid.



### **Lopende huurcontracten**

Lopende huurcontracten die voor 2013 zijn afgesloten hebben een huurprijs die lager is dan de hierboven genoemde tarieven. De gemiddelde huurprijs voor een vierkante meter gemeentegrond bedraagt € 0,28 berekend op basis van 600 huurcontracten. Deze prijs is niet kostendekkend, daarom gaat de gemeente hier verandering in aanbrengen. Er geldt wel een overgangsregeling: de huurverhoging wordt stapsgewijs over een periode van 5 jaar doorgevoerd.

De gemeente zal de huidige huurders actief benaderen met een voorstel tot eigendomsoverdracht, mits aan bovengenoemde criteria voldaan wordt. Lopende contracten waarvan de grond niet meer voldoet aan de uitgiftecriteria zullen door de gemeente teruggevorderd worden bij verhuizing of per nieuwe factuurdatum van een contract. Hierbij geldt een opzegtermijn van een jaar.

### **Handhaving oneigenlijk in gebruik genomen groen**

Percelen die in gebruik genomen zijn door particulieren of bedrijven zonder dat daar een juridische grondslag voor is, zullen door de gemeente worden teruggevorderd en opnieuw ingericht als openbaar groen.

De gebruikers zullen worden aangeschreven met de boodschap dat zij oneigenlijk gebruik maken van grond die eigendom van de gemeente is. Met deze officiële mededeling (stuiting van verjaring) wordt voorkomen dat een dergelijk perceel door middel van verjaring in eigendom vervalt aan de gebruiker. Er wordt voor de wijk 't Harde Ven een pilot opgezet om deze handhaving op te pakken. Hierbij wordt gekeken welke percelen verkocht kunnen worden en welke percelen teruggevorderd worden. Zorgvuldige communicatie en consistente uitvoering van de stappen is hierbij cruciaal.

Wanneer het oneigenlijk in gebruik genomen groen wel voor uitgifte in aanmerking komt, dan kan de gebruiker volgens de normale criteria zoals hiervoor beschreven in aanmerking proberen te komen voor koop, huur of pacht.

### **Verjaring**

Als we niet handhaven kan grond verjaren. Verjaring kent twee vormen bevrijdende en verkrijgende verjaring:

#### **Bevrijdende verjaring**

De burger die stelt door bevrijdende verjaring eigenaar te zijn geworden moet aantonen dat hij bezitter is. Onder bezit verstaat de wet het houden van de grond voor zichzelf. Zo kan bijvoorbeeld nooit na 20 jaar pacht of huur een eigendom door bevrijdende verjaring ontstaan. De termijn voor bevrijdende verjaring is 20 jaar.

#### **Verkrijgende verjaring**

De verjaringstermijn voor deze vorm van verjaring is korter dan die bij bevrijdende verjaring, namelijk 10 jaar. Voorwaarde voor eigendomsverkrijging middels verkrijgende verjaring is wel dat de verkrijger te goeder trouw moet zijn ("handelend vanuit zuivere motieven").

## 5.4 Thema beheer

### 5.4.1 Beheerniveaus

Het onderhoud (ook wel 'beheer') aan het groen in de gemeente Son en Breugel wordt uitgevoerd door een eigen team wijkbeheer, waar nodig versterkt met groenaanemers. Het wijkbeheer bestaat uit drie wijkteams: team Noord, Midden en Zuid. De teams hanteren kwaliteitsniveaus voor het beheer van de openbare ruimte. In het verleden waren er vijf niveaus, maar in het belang van de efficiency en betere aansluiting op de herkenbare groenstructuur. Volgens dit plan is er voor gekozen om voortaan drie niveaus volgens de standaard van CROW te hanteren. CROW is een onafhankelijke kennisorganisatie op het gebied van infrastructuur, openbare ruimte, verkeer, vervoer, werk en veiligheid.

De onderhoudsniveaus volgens de CROW-standaard die de gemeente hanteert zijn:

- Intensief (CROW-A).
- Standaard (CROW-B)
- Extensief (CROW-C)



<b>A - Onkruidbeheersing</b>	<b>B- Onkruidbeheersing</b>	<b>C- Onkruidbeheersing</b>
Er is nauwelijks onkruid.	Er is pleksgewijs onkruid.	Er is redelijk veel onkruid.
bedekking $\leq 20$ % per 100 m <sup>2</sup>	bedekking $\leq 40$ % per 100 m <sup>2</sup>	bedekking $> 40$ % per 100 m <sup>2</sup>
bedekking door resten $\leq 10$ % per 100 m <sup>2</sup>	bedekking door resten $\leq 25$ % per 100 m <sup>2</sup>	bedekking door resten $> 25$ % per 100 m <sup>2</sup>
maximale hoogte $\leq 10$ cm per 100 m <sup>2</sup>	maximale hoogte $\leq 30$ cm per 100 m <sup>2</sup>	maximale hoogte $\leq 50$ cm per 100 m <sup>2</sup>
zodevorming: nee	zodevorming: nee	zodevorming: nee

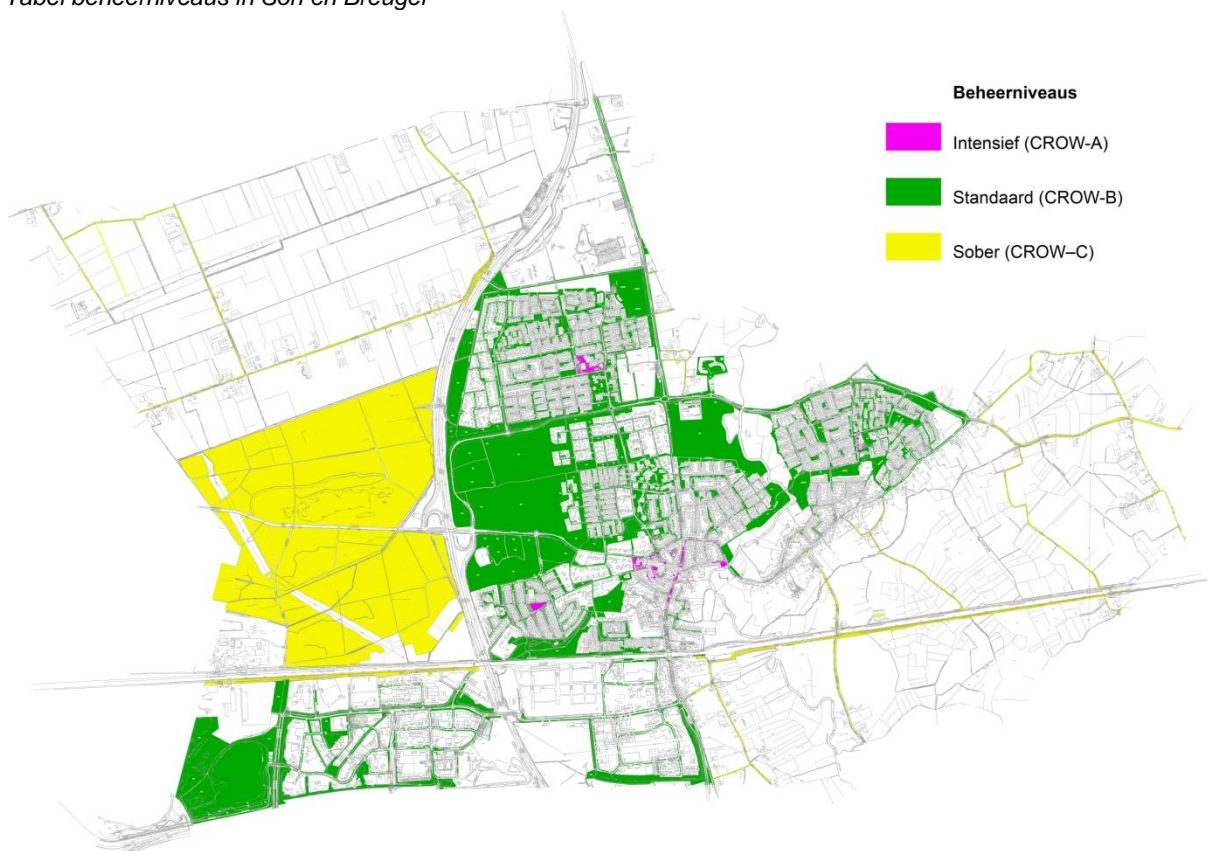


<b>A - Ruimen zwerfvuil</b>	<b>B- Ruimen zwerfvuil</b>	<b>C- Ruimen zwerfvuil</b>
Er ligt weinig fijn zwerfafval.	Er ligt redelijk veel fijn zwerfafval.	Er ligt veel fijn zwerfafval.
fijn zwerfafval ( $\leq 10$ cm) $\leq 3$ stuks per m <sup>2</sup>	fijn zwerfafval ( $\leq 10$ cm) $\leq 10$ stuks per m <sup>2</sup>	fijn zwerfafval ( $\leq 10$ cm) $\leq 25$ stuks per m <sup>2</sup>

Welk beheerniveau waar in Son en Breugel van toepassing is hangt af van hoe intensief het gebied gebruikt wordt. Hoe intensiever het gebruik of hoe representatiever de plek, hoe intensiever het onderhoud. De tabel en kaart hierna geven aan welk onderhoud de gemeente op welke plek toepast.

	<b>Beleving</b>	<b>Ligging en functie</b>	<b>Beheer</b>
<b>CROW-A</b> <b>Intensief</b>	Uitstraling van de meest intensief bezochte delen van de gemeente.  Groot aantal waarnemers (passanten, bezoekers en bewoners)	Dorps- en wijkkernen  Winkelen en centrale voorzieningen	Intensieve onkruidbestrijding  Bermen en gazons worden frequent gemaaid  Beplanting wordt gesnoeid (verjongen)  Graskanten worden gestoken (intensief)
<b>CROW-B</b> <b>Standaard</b>	Algehele uitstraling v.d. bebouwde kom  Gebruiksgroen (bijvoorbeeld speelveldjes) én kijkgroen  Beperkt aantal waarnemers (passanten en bewoners)	Groen in de bebouwde kernen  Wonen en bedrijventerrein	Onkruid en zwerfvuil wordt periodiek verwijderd  Graskanten worden gestoken (extensief)  Bermen en grasvelden worden frequent gemaaid  Beplanting wordt regelmatig afgezet
<b>CROW-C</b> <b>Extensief</b>	Landschappelijk en natuurlijk karakter  Beheer alleen gericht op functionaliteit	Buiten de bebouwde kom  Natuur en wegbermen	Natuurlijke ontwikkeling centraal  Bermen en sloten functioneel beheer

Tabel beheerniveaus in Son en Breugel



Kaart beheerniveaus in Son en Breugel

## 5.4.2 Duurzaam beheer

De gemeente Son en Breugel heeft al sinds 2004 de ambitie om het beheer op een duurzame, milieuvriendelijke manier te laten plaatsvinden. In het buitengebied worden daarom geen chemische middelen gebruikt, en in de bebouwde kernen wordt het onderhoud op een milieuvriendelijke manier uitgevoerd.

Grote terreinbeheerders zoals gemeenten, waterschappen en grote bedrijven kunnen het (onkruid)beheer van groene en verharde terreinen laten certificeren conform het Certificaat Barometer Duurzaam Terreinbeheer, Goud, Zilver of Brons.

Het niveau Brons is gebaseerd op de DOB-methode (Duurzaam Onkruidbeheer) en heeft als doel de emissie van bestrijdingsmiddelen naar het oppervlaktewater zoveel mogelijk te voorkomen.

Niveau Zilver gaat een stap verder en stelt ook beperkingen aan het gebruik van chemie in het openbaar groen en op sportvelden. Alleen in bepaalde situaties is een chemische aanpak nog toegestaan (o.a. reuzenberenklauw, eikenprocessierups, verkeersveiligheid).

Deze inspanningen in Son en Breugel hebben er toe geleid dat de gemeente Zilver heeft behaald op de Barometer Duurzaam Terreinbeheer. Het doel voor de toekomst is om dit niveau te handhaven.



De gemeente Son en Breugel gaat een pilot starten met chemievrij onkruidbeheer in het Sonniuspark (de Hoven). Het streven is om de gehele gemeente chemievrij te beheren. Hierbij is de verwachting dat de kosten voor deze methode een veelvoud zijn van de huidige methode.

## 5.4.3 Kosten onderhoud en vervanging

Om het bestaande groen in de gemeente Son en Breugel te onderhouden op de voorgenomen drie onderhoudsniveaus is het jaarlijks benodigde beheerbudget berekend aan de hand van kengetallen. Daarvoor is het openbaar groen ingedeeld in beheergroepen waaraan onderhoudsmaatregelen en eenheidsprijzen gekoppeld zijn. Een beschrijving van de beheergroepen is opgenomen in de bijlagen.

Uit de berekening is gebleken dat beheer volgens de nieuwe standaarden niet duurder wordt dan het onderhoud volgens de oude indeling naar 5 kwaliteitsniveaus. Dit omdat het feitelijke beheer eigenlijk al volgens drie kwaliteitsniveaus wordt onderhouden. Een overzicht van de hoeveelheden te onderhouden groen en de globale kosten daarvan is opgenomen in de bijlagen.

Bij de berekening van de globale beheerkosten is geen rekening gehouden met de afschrijvingen. Openbaar groen kan van functie veranderen en is onderhevig aan slijtage. Daarom zal het na verloop van tijd vervangen moeten worden. Terwijl het afschrijven op machines en gebouwen als heel normaal wordt beschouwd, is afschrijven op de groenvoorzieningen niet standaard in de gemeentebegroting. De omlooptijd van groenvoorzieningen is erg afhankelijk van de soort, de groeiplaats, de grondsoort en het gebruik.

Over het algemeen gaat men uit van een gemiddelde levensduur van:

- |                               |         |                           |
|-------------------------------|---------|---------------------------|
| • Bomen in gras of beplanting | 60 jaar | € 500 per stuk            |
| • Bomen in verharding         | 25 jaar | € 1.000 per stuk          |
| • Heesters / botanische rozen | 25 jaar | € 15 per m <sup>2</sup>   |
| • Struikrozen / vaste planten | 10 jaar | € 30 per m <sup>2</sup>   |
| • Bosplantsoen                | 35 jaar | € 5 per m <sup>2</sup>    |
| • Gazon                       | 20 jaar | € 1 per m <sup>2</sup>    |
| • Ruig gras                   | 30 jaar | € 0,50 per m <sup>2</sup> |



#### **5.4.4 Bewonersparticipatie**

Bewoners kunnen een rol hebben in het beheer en inrichting van hun directe woonomgeving. Dit kan in de vorm van inspraak of zelfwerkzaamheid.

Volgens dit beleidplan is in het buurtgroen de mogelijkheid om burgers in een participatieproces in overleg met elkaar en gemeente de inrichting en de manier van onderhoud van hun leefomgeving te bepalen. De gemeente zal bij een dergelijk proces vooraf duidelijk de kaders aangeven zodat voor de bewoners de spelregels duidelijk zijn. Een soortgelijk proces wordt gehanteerd bij de voorbereiding en uitvoering van de jaarlijkse groenreconstructies.

Bewoners kunnen ook een fysieke bijdrage leveren aan het onderhoud van het groen in hun buurt. Op de bewonersavond in het kader van het opstellen van dit groenbeleidsplan is door veel aanwezigen aangegeven dat zij trots zijn op hun leefomgeving. Daarbij zijn zij onder voorwaarden bereid een fysieke bijdrage aan het onderhoud te leveren. Hiermee is op plekken een plusniveau te realiseren door het onderhoud van de bewoners in aanvulling op het basisonderhoud door de gemeente.

## 6 Omvorming bestaand groen

### 6.1 Maatregelen en geschatte kosten

In hoofdstuk 4 is op dorpsniveau en per wijk aangegeven wat het wensbeeld voor de desbetreffende locatie is. Om van de huidige situatie tot het gewenste beeld te komen, moet een aantal maatregelen genomen worden. Onderstaande tabel geeft weer om welke verbeteringen het gaat, waar ze gelegen zijn en wat de geschatte kosten van de maatregelen zijn.

Locatie	Huidige beplanting	Voorgestelde verbetering	Areaal	Opmerking	Kostenraming
<b>Restgroenbeleid:</b>					
Algemeen	n.v.t.	Inventarisatie uitgeefbaar en niet uitgeefbaar groen en oneigenlijk in gebruik genomen percelen	Gehele gemeente	Na vaststelling GBP	€ 10.000,-
		Opstellen restgroenkaart,	Gehele gemeente	Na vaststelling GBP	€ 2.500,-
		Opstellen Plan van Aanpak verkoop en handhaving (inclusief pilot)	Gehele gemeente	Na vaststelling GBP	€ 2.500,-
<b>Boombeleid:</b>					
Algemeen	n.v.t.	Aanpassen A.P.V. (regels t.a.v. kappen)	Gehele gemeente	Na vaststelling GBP	PM
		Opzetten VTA in combinatie met huidige snoeiinspectie	Gehele gemeente	Na vaststelling GBP	PM
		Ter beschikking stellen bosboom	't Harde Ven, deel Breeakker en extra aan te planten particuliere bosbomen	Na vaststelling GBP	€ 1.000,- Per jaar
<b>Dorpsniveau:</b>					
Algemeen	Huidig beheer	Implementeren beheer op drie CROW onderhoudsniveaus (A,B en C)	Gehele areaal	Past binnen huidig beheerbudget	€ 0,-
Bosgebieden	Alle bossen behalve Oud Meer	Dunnen houtopstanden	110 ha	Opbrengst 70,- per ha en kosten 145,- per ha (bron Uitwerkingsplan Oud Meer)	€ 8.250,-
Kern Son	Erg veel bomen in verharding	Probleembomen saneren	Centrumgebied	Bomen met verkeerde standplaats (t.o.v. gevels) en problemen met wortelopdruk	€ 20.000,-
Kern Breugel	Bomen in het plein	Opwaarderen beplanting (centrumfunctie)	Enkele accenten	Plein ligt decentraal maar is het centrum van Breugel	€10.000,-

Locatie	Huidige beplanting	Voorgestelde verbetering	Areaal	Opmerking	Kostenraming
Historische linten (boomstructuren)	Oude boomstructuren	Fasegewijs vervangen door eenduidige soorten per boomstructuur	Eind, Van den Elsenstraat, Veerstraat en Wilhelminalaan, Rooiseweg, Hendrik Venemastraat, Nieuwstraat, Kanaalstraat en Eindhovenseweg.	Einde omlooptijd van enkele boomstructuren is nabij	€ 10.000,- per jaar
Gentiaanlaan	Deels berm, deels boomstructuur	Transparante boomstructuur aanbrengen	1.400 meter	Deel van rotonde tot Bestseweg	€ 9.000,-
Rand Dommeldal	Dichte boschages	6 zichtlijnen openmaken aan de rand van Breekker	6 locaties	Zichtlijnen in het verlengde van de zijwegen Koekoeklaan-Hoefbladlaan	€ 12.000,-
Bestseweg	Bos	Aanbrengen groene accenten	Rotonde	Entree Son en Breugel accentueren	€ 8.000,-
Kanaalzone Noord	Groene zone	Pleksgewijs versterken boom-groenstructuur	1.500 meter	Ten westen van A50	€ 15.000,-
Planetenlaan	Onvolledige boomstructuur	Aanvullen boomstructuur	100 meter	Eenduidige soort	€ 7.500,-
<b>Wijkniveau:</b>					
<b>Sonniuspark;</b>					
Recreatieve looproute	Geen verbinding aanwezig	Aantrekkelijke verbinding Sonniuspark en Gentiaan	475 meter	Door, langs groene wijkstructuur	€ 9.500,-
<b>De Gentiaan;</b>					
Afrikalaan	Boomstructuur	Aanvullen boomstructuur vanaf Amerikalaan	450 meter	Eenduidige soort langs gehele Afrikalaan	€ 22.500,-
Wijkstructuur	Bosplantsoen, bodembedekkers en gazon	Bosplantsoen kort op de weg verwijderen en gazon vervangen door ruiggrasbermen	2.500 meter	Verbeteren biodiversiteit en natuurlijkere sfeer creëren (wijzigen beheer)	€ 7.500,-
<b>'t Harde Ven;</b>					
Dr. Berlagelaan	Cultuurlijke beplantingsvakken	Meer natuurlijke beplanting afgewisseld met natuurlijke berm aanbrengen	(800 x 6) 4.800 m <sup>2</sup>	Bossfeer en biodiversiteit versterken	€ 15.000,-
<b>Breekker;</b>					
Koekoeklaan	Boomstructuur	Aanvullen boomstructuur	165 meter	Eenduidige soort	€ 5.500,-
Genovevalaan	Bolacacia;s	Vervangen door leilindes	20 stuks	Smal straatprofiel	€ 5.000,-
<b>'t Zand;</b>					
Entree van de wijk	Bos	Aanbrengen accentbeplanting als markering wijkentree	200 m <sup>2</sup>	Kleurrijke natuurlijke beplanting	2.000,-
Vlinderlaan nabij Maanvlinderlaan	Niet eenduidige bomensstructuur	Vervangen deel van de boomstructuur door eenduidige soort	250 meter	Als aanwezige soort	€15.000,-
<b>De Vloed</b>					

Locatie	Huidige beplanting	Voorgestelde verbetering	Areaal	Opmerking	Kostenraming
Bontstraat	Bosachtige beplanting en bomen	Zicht op de Grote Beek creëren door hoge beplanting te vervangen door gras, bodembedekkers	500 m2		€ 5.000,-
Bontstraat	Berm	Aanvullen boomstructuur	250 meter	Als aanwezige soort, een zijde van de weg	€ 6.250,-
Crocusstraat	Hoge begroeiing	Aanbrengen lage begroeiing en gras	750 m2	Meer openheid maakt recreatief gebruik mogelijk	€ 7.500,-
<b>'t Eigen;</b>					
Centrale groenzone van Gentlaan	Recreatief groen	Verbinding voor fietsers, wandelaars aanbrengen naar het buitengebied	350 meter	Halfverhard met begeleidend groen	€ 25.000,-
Wijkstructuur	Probleembomen in verharding	Saneren , vervangen		Zie historische linten dorpsniveau	
<b>Hoogstraat</b>					
Kometenlaan (zuidelijke deel)	Onvolledige, niet eenduidige boomstructuur	Aanvullen boomstructuur	120 meter	Eenduidige soort	€ 6.000,-
<b>Ekkersrijt Sciencepark;</b>					
Wijkstructuur	Gazonbermen	Omvormen naar natuurlijke bloembermen	23.700 m2	Verbetering biodiversiteit	€ 20.000,-
Centrale groengebied	Water, gras, beplanting en bomen	Aanbrengen extra banken en bakken, groen als uitloopgebied met visplas	4 stuks banken en bakken en extra groen	Uitloopgebied sciencepark	€ 25.000,-
Entree	Geen bomen vanaf de rotonde	Stevige boomstructuur aanbrengen	280 meter	Twee zijden van de weg een dubbele bomenrij	€ 28.000,-
<b>Ekkersrijt Kanaalzone;</b>					
Kanaaldijk Zuid	Onvolledige boomstructuur	Aanvullen boomstructuur	500 meter	Eenduidige soort	€ 12.500,-
Weg 1400	Onvolledige boomstructuur	Aanvullen boomstructuur	450 meter	Eenduidige soort	€ 11.250,-
<b>Buurniveau:</b>					
Algemeen	Probleemlocaties	Met interactief proces vormgeven buurtgroen	PM	Reservering t.b.v. burgerinitiatieven (budget reconstructies)	€ 40.000,- Per jaar
Buurtgroen binnen wijkstructuur 't Zand	Berken en larixopstanden	Dunnen opstanden, kleurrijke natuurlijke accenten aanbrengen	12.000 m2	Krent, sleedoorn, vlinderminnende beplanting	€ 15.000,-

De gemeente stelt jaarlijks omvormingsplannen op. Hier worden de werkzaamheden opgenomen ter uitvoering van de verbeteringen m.b.t. groenstructuur en groen kwaliteit zoals hierboven beschreven.

Doordat de gemeente jaarlijks een budget beschikbaar heeft, wordt per jaar bekeken welke groene ingrepen prioriteit hebben. Daarnaast zijn er ook de integrale projecten waar groen in meegenomen wordt.

Deze maatregelen worden verder uitgewerkt in een uitvoeringsplan met bijbehorende uitvoeringskaart.





# Verantwoording

**Titel** : Groenbeleidsplan Gemeente Son en Breugel 2013


**Datum** : 30 oktober 2013

**Projectnummer** : 327857

**Auteur(s)** : C.H.W.M. van Grinsven, J.H.G. Marcellis, C.B. Pol (Grontmij)

**E-mail adres** : eric.pol@grontmij.nl

**Goedgekeurd door** : drs. M.G.M. Drost

**Paraaf goedgekeurd** : 

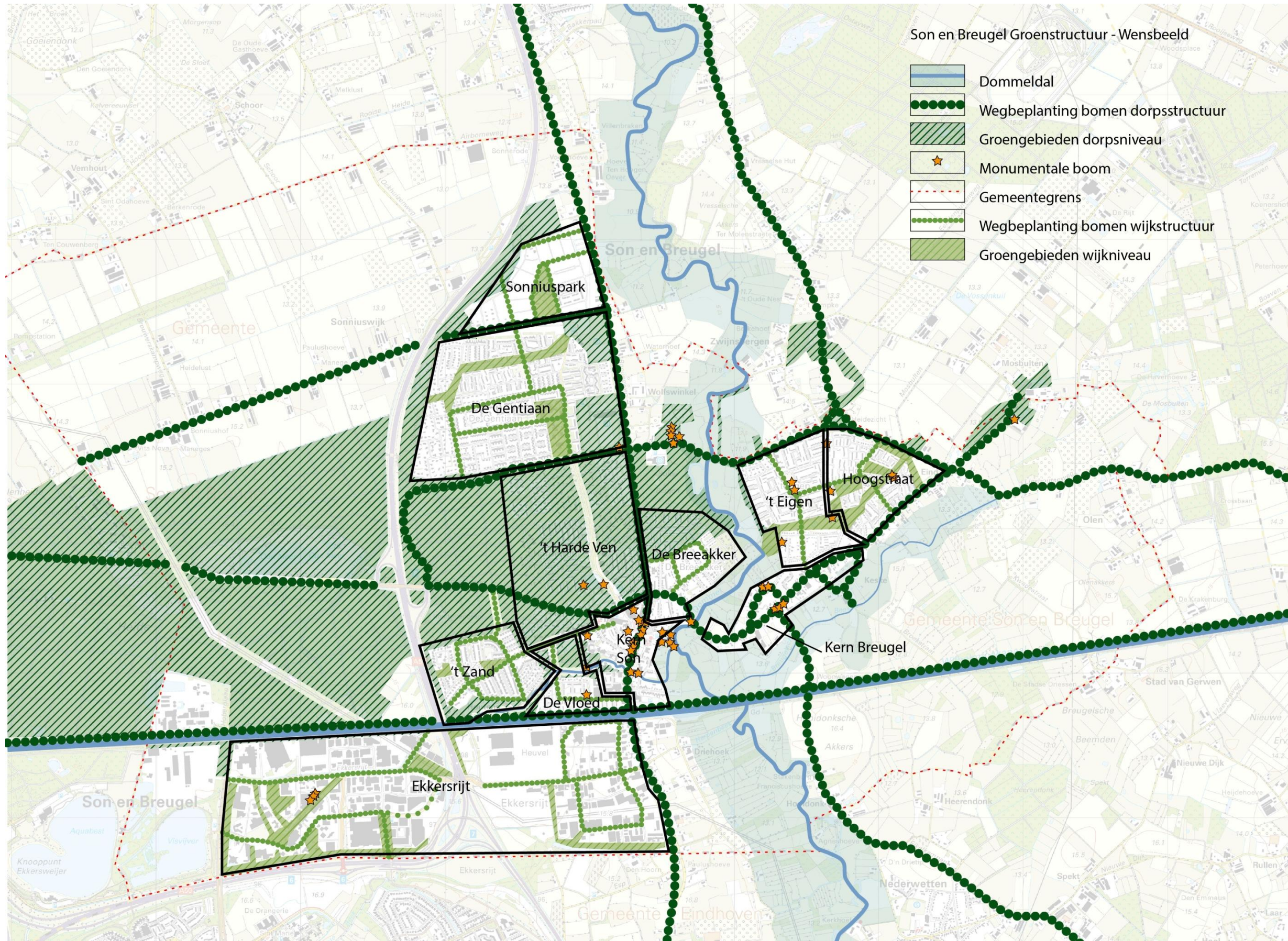
**Contact** : Grontmij Nederland B.V.  
5612 HZ Eindhoven  
Postbu1265  
5602 BG Eindhoven  
T +31 40 265 12 11  
F +31 40 244 3797  
[www.grontmij.nl](http://www.grontmij.nl)

# BIJLAGEN

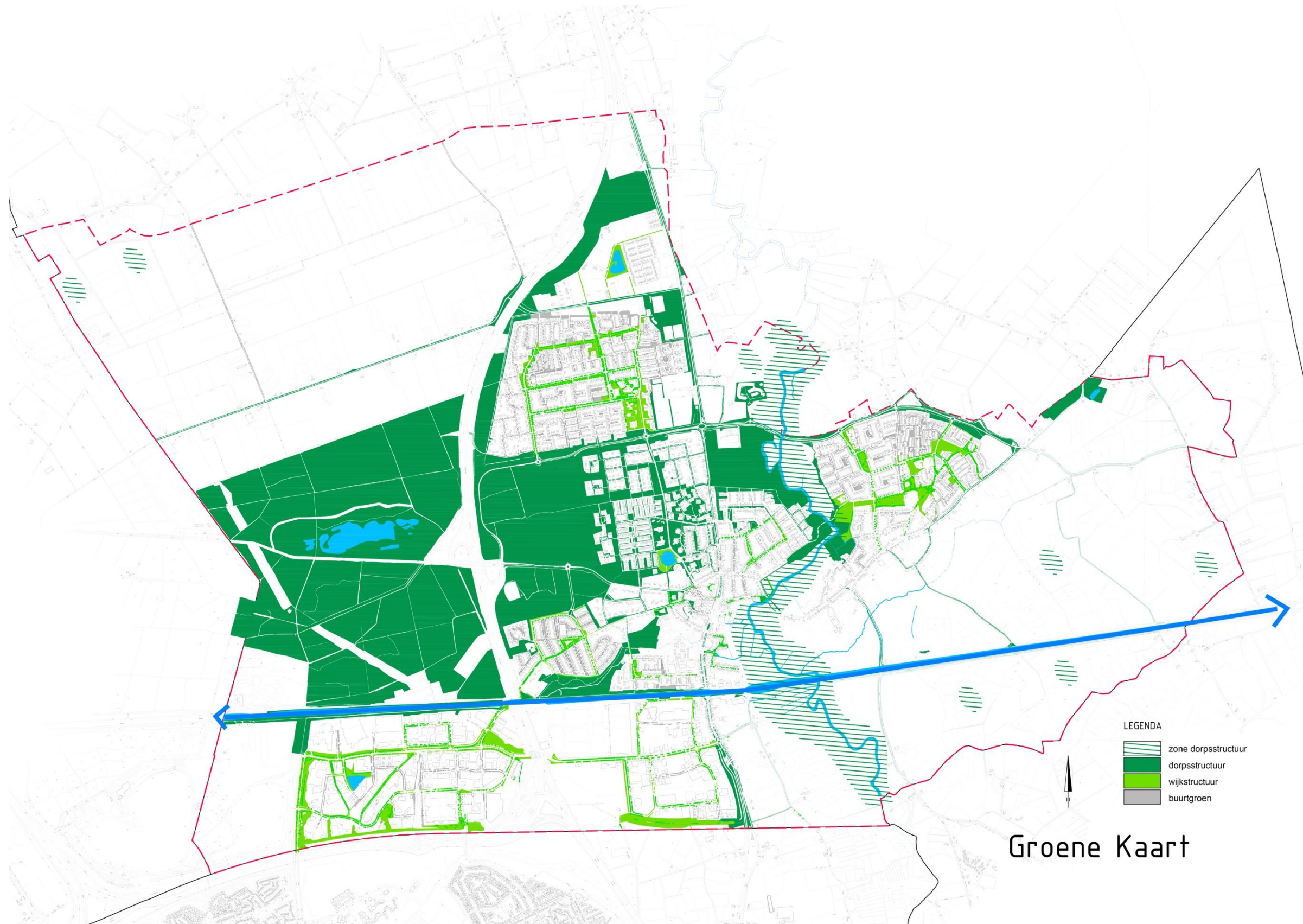
Bijlage 1	Groenstructuurkaart Wensbeeld - totaal
Bijlage 2	Groene Kaart
Bijlage 3	Beeldbepalende en monumentale bomen
Bijlage 4	Aandachtspunten bewonersavond 23 juni 2013
Bijlage 5	Beheerniveaus gemeente Son en Breugel
Bijlage 6	Omschrijving beheergroepen
Bijlage 7	Globale beheerkosten
Bijlage 8	Stroomschema kapvergunning



BIJLAGE 1 Groenstructuurkaart Wensbeeld - totaal







## BIJLAGE 3

## Beeldbepalende en monumentale bomen

bron: gemeente Son en Breugel

Situering van de bomen zie Bijlage 1.

Lijst augustus 2013

'100 jarige bomen' park Vroonhoven

- 1 Acer platanoides 'Royal Red'
- 2 Fagus sylvatica 'Atropunicea'

'Naambomen'

- 3 Platanus acerifolia
- 4 Tilia euchlora
- 5 Tilia europaea Pallida
- 6 Liquidambar stryaciflura
- 7 Tilia tomentosa
- 8 Liquidambar stryaciflura

Boom nabij cafe de Zwaan

- 9 Tilia euchlora

Markt

- 10 Aesculus hippocastanum 'Baurmannii'

Raadhuisplein

- 11 Tilia euchlora

Nieuwstraat

- 12 Aesculus hippocastanum 'Baurmannii'
- 13 Ulmus hollandica 'Commelin' (3x)
- 16 Tilia cordata Greenspire

Beekstraat

- 17 Quercus rubra

Parkeerplaats achter Rabobank

- 18 Sequoiadendron giganteum

Zonhove terrein (achter Acaciastaete)

- 19 Fagus sylvatica 'pendula'

Weg 5200 (tussen Prodrive en Neways

- 20 Quercus robur (3x)

Pieterbrueghelplein

- 23 Aesculus hippocastanum
- 24 Quercus robur
- 25 Tilia euchlora (leivorm) (4x)

Kerk Breugel

- 29 Tilia tomentosa (2x)

V. Gentlaan (nabij tennisvereniging)

31 *Fagus sylvatica*

Park nabij Piet Heinlaan

32 *Castanea sativa* (3x)

35 *Quercus robur*

Grotebeerlaan

36 *Pterocarya fraxinifolia* (2x)

De Kuilen (nabij kapel)

38 *Carpinus betulus* (5x)

Wolfswinkel (begraafplaats)

43 *Quercus robur* (5x)

Combi-gebouw (Gentiaanlaan)

48 *Quercus robur*

Nijnselseweg (grasveldje nabij Planetenlaan)

49 *Quercus robur*

Brug Wilhelminalaan/Veerstraat

50 *Betula pendula*

Park Vroonhoven

51 *Betula pendula*

52 *Parrotia persica*

Zandstraat (achter basisschool)

53 *Catalpa bignonioides*

### **Monumentale bomen Son en Breugel particulier gebied**

Blekerstraat 1

54 *Metasequoia glyptostroboides*

Restaurant 'La Sonnerie'

55 *Tilia euchlora*

## BIJLAGE 4      Aandachtspunten bewonersavond 24 juni 2013

### Aandachtspunten voor de inrichting en het beheer van buurtgroen

Onderstaande aandachtspunten zijn aangedragen tijdens de bewonersavond van 24 juni 2013. Bij de totstandkoming van dit beleidsplan zijn deze punten meegenomen voor zover ze niet in tegenspraak zijn met algemene uitgangspunten of niet in het groenbeleidsplan thuis horen.

Sonniuspark:

- Aandacht voor het juiste inrichtingsniveau in relatie tot het beheerniveau in de wijk.

De Gentiaan:

- Handhaven van de vele hagen in de buurt Flevoland als groene kwaliteit.
- Handhaven van sfeerbepalende bomen in de buurt.
- Meer bloesembomen in de buurt toepassen.
- Overlastbomen waar mogelijk in onderling overleg met bewoners saneren met eventuele herplant van nieuwe bomen.
- De mogelijkheid van multifunctioneel groen in de buurt benutten. Denk hierbij aan ontmoetingsplekken, moestuinen, stadslandbouw e.d.
- Flora en fauna in de buurt op elkaar afstemmen. Besdragende heesters zorgen voor vogels in de buurt, bloemrijke bermen en plantsoenen trekken vlinders en bijen aan.
- Aandacht voor te weinig afvalbakken en te weinig parkeermogelijkheden Flevoland.

't Harde Ven:

- De Kapelwijk als groene kwaliteit behouden.
- Meer speelmogelijkheden in de wijk.
- Bosbomen behouden voor de groene sfeer in de buurt.

De Breeakker:

- Aandacht voor overlast van acacia's ten aanzien van schaduw in woningen en wortelopdruk in verharding en fundering (Bijvoorbeeld in de Hulstlaan).
- Oude bomen in de buurt gefaseerd vervangen om de groene sfeer te behouden.

't Eigen en Hoogstraat

- Het grote centrale groengebied in de wijk wordt als een belangrijke groene kwaliteit beschouwd en moet behouden blijven of zelfs verder ontwikkeld, mogelijk grote iepen vervangen in verband met overlast, van Gentlaan.
- De juiste boom op de juiste plaats, geen boomsoorten toepassen die overlast veroorzaken en rekening houden met de juiste, duurzame plek voor de boom, bv. berken aan de Heemskerklaan.
- Aandacht voor het uitgeven van snippergroen, geen actie leidt tot kwaliteitsverlies van de buurt, Venusstraat.
- De wens is een voetgangersverbinding aan te leggen van de bejaardenwoningen in Breugel met het herenkampje.
- Het aanwezige groen is zeer waardevol en moet behouden blijven ten behoeve van de groene sfeer.
- Omgeving Kleine en Grote Beerlaan heeft meer groen (bomen) nodig.
- Platanen aan de Sterrenbeeldlaan geven overlast schaduw en blad, de wens is deze boomstructuur (wijkstructuur) om te vormen naar amberboom of hazelaar.
- Waardevolle particuliere bomen in de Tweelingenlaan beschermen opnemen in bijzondere bomenlijst.
- Hondenuitlaatroutes richting buitengebied creëren om overlast in de buurt te voorkomen.
- Het bosgebied aan de Boogschutterlaan moet behouden blijven, dunning is noodzakelijk.

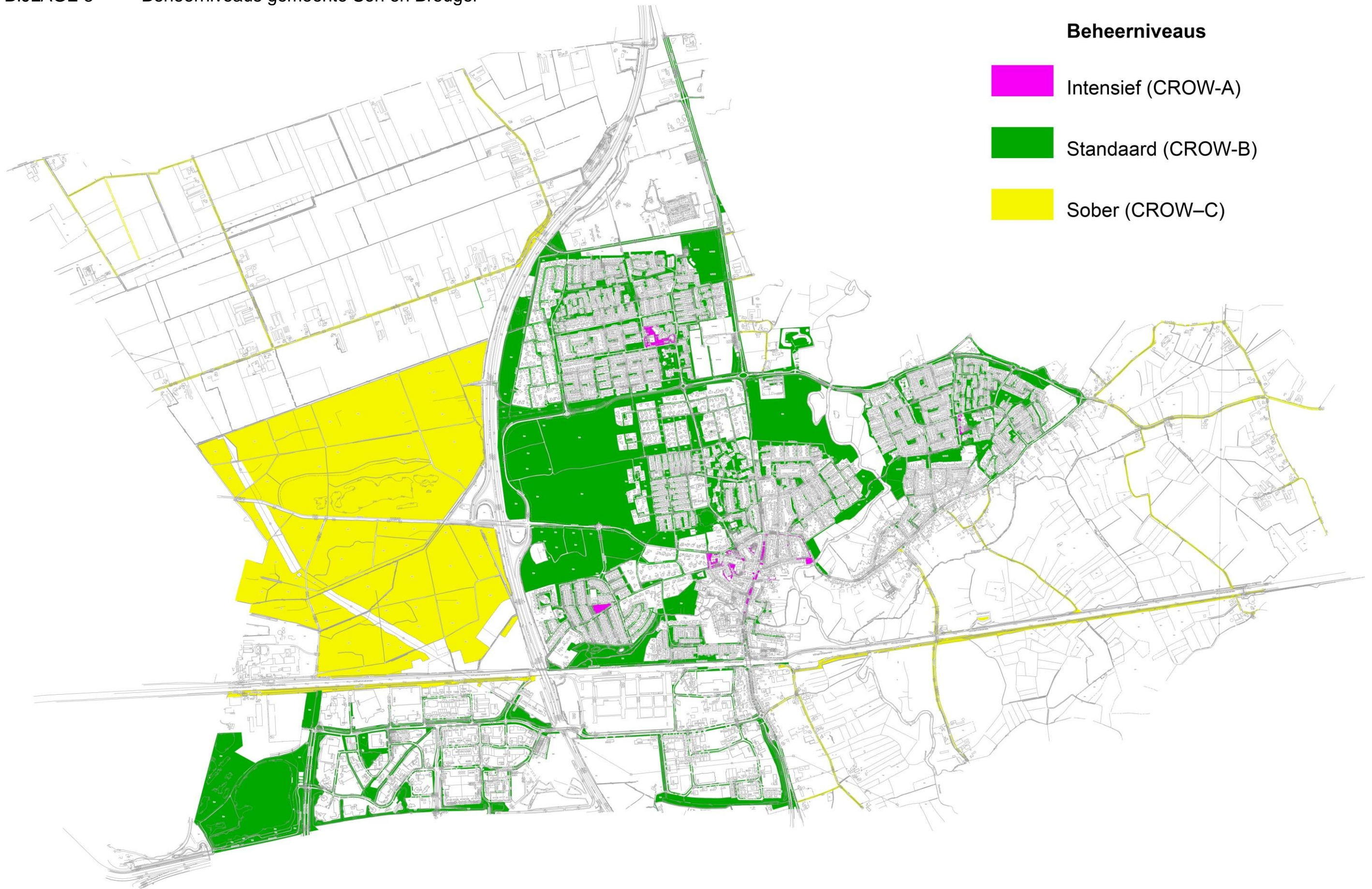
De Vloed:

- De natuurbeleving van de groene zone langs het Wilhelminakanaal behouden als kwaliteit.
- Snippergroenpercelen uitgeven aan bewoners.
- Overlast van bomen beperken, met name acacia's (niet meer toepassen).
- Speelplekken veiliger maken door een groene afscherming van de straat, bijvoorbeeld in de Bontstraat.
- Bomen en hagen als groene kwaliteit behouden.

't Zand:



- Grote diversiteit aan (natuurlijk) groen en groene sfeer als kwaliteit voor de buurt behouden.
- Overlast van bomen beperken, met name acacia's (niet meer toepassen).
- Bij planten van bomen rekening houden met schaduw in en rond woningen.
- Natuurlijke bermen ontwikkelen, Beekdal.



Hoofdgroep CROW	Beheertype	definitie	functie
bloembak	Wisselbakken / schalen	Vaste en mobiele schalen en bakken met daarin een- of tweejarig goed, bollen en knollen, eventueel aangevuld met een solitair gewas.	Sierfunctie (extra kleuraccenten in de dorpskernen). Verkeersgeleidende functie
bloembak	Bloembakken	Vaste en mobiele schalen en bakken welke beplant zijn met (blijvende) sierbeplanting	Sierfunctie (extra kleuraccenten in de dorpskernen). Verkeersgeleidende functie
bodembekker	Bodembedekkers	Laagblijvende heesters / coniferen / vaste planten die een liggende of kruipende groeiwijze hebben. Ze kunnen na verloop van tijd een heel beplantingsvak overgroeien.	Toegepast op plaatsen waar voldoende overzicht gewenst is, bijv. bij in/uitritten en kruisingen. Volledige bedekking van de bodem waardoor onkruid nauwelijks een kans krijgt. Sierwaarde door de bladvorm, textuur, structuur en soms door de bloeiwijze.
bosplantsoen	Bosplantsoen	Het beeld van bosplantsoen kenmerkt zich door een dichte inheemse struiken- en kruidenlaag eventueel aangevuld met een open bomenlaag of enkele verspreide bomen.	Het geleiden van de openbare ruimte en het afschermen van bebouwing. Ontwikkelen van droge natuurwaarden. In dit type groen kunnen vogels en kleine zoogdieren leven, evenals insecten.
bosplantsoen	Bos	Een terrein bestemd voor houtproductie en/of natuurbeheer. Zodanig begroeid met bomen, dat de kruinen een min of meer gesloten geheel vormen dan wel zullen gaan vormen; de oppervlakte is groter dan 0,5 ha. De bomen moeten een minimum hoogte hebben of kunnen bereiken van 5 meter. De aanwezige wandelpaden zorgen voor een goede bereikbaarheid en mogelijkheid tot recreatie.	Recreatieve als ecologische/natuurlijke functie



Hoofdgroep CROW	Beheertype	definitie	functie
bosplantsoen	Houtwal	Beplantingen die op een kunstmatige aarden wal staan. Vaak met struiken met doornen aangeplant. Een geheel of gedeeltelijk aan de natuur overgelaten erfafscheiding, vaak ook tussen weilanden, die kan bestaan uit bomen en/of struiken.	Van oorsprong hadden houtwallen als functie het wild buiten en het vee binnen de landbouwpercelen te houden. Daarnaast leverden ze geriefhout en brandhout. zijn landschappelijk en ecologisch van bijzondere betekenis en herbergen een grote verscheidenheid aan planten- en diersoorten.
bosplantsoen	Houtsingel	Beplantingen die op dezelfde hoogte staan als het omringende land (houtsingel). Vaak met struiken met doornen aangeplant. Een geheel of gedeeltelijk aan de natuur overgelaten erfafscheiding, vaak ook tussen weilanden, die kan bestaan uit bomen en/of struiken.	zie houtwal
bosplantsoen	Struweel	Overwegend uit struiken bestaande begroeiingen. Soms komt langs de rand van een bos een struikzone voor. Hierin nemen struiken met doornen en stekels vaak een belangrijke plaats in.	
haag	Blokhaag	Een of meer rijen beplanting bestaande van houtige gewassen. Breedte > hoogte. De soort vermelden. De hoogte en breedte worden door middel van knippen in vorm gehouden.	Afscheiding en verkeersgeleidende functie. Soms een bodembedekkende rol,
Haag	Haag	Gesloten lijnvormige beplanting van houtige gewassen, die in een enkele of meerdere rij(en) geplant staan. Breedte < hoogte. De hoogte en breedte worden door middel van knippen in vorm gehouden.	Afscheiding en verkeersgeleidende functie. Soms een bodembedekkende rol,
heesters	Heesters	Beplanting van houtige gewassen die struikvormend en vooral een sierwaarde hebben (bladvorm, kleur, habitus, vruchten etc.) Geregelde snoei moet plaats vinden voor het behoud bloei en/of functie van de beplanting. Het onderhoud is intensief, onkruiden zijn, niet of nauwelijks gewenst.	Daar waar de ruimte beperkt is voor het toepassen van bosplantsoen. Een sier- en verkeersgeleidende functie.
heesters	Botanische rozen	Botanische rozen zijn een groep bijzondere heesters. Het zijn rijk bloeiende, gedoornde heesters die worden gekenmerkt door hun rozenbottels.	Sierwaarde gecombineerd met een verkeersgeleidende functie, vanwege de rozenbottels, voor vogels een grote waarde



Hoofdgroep CROW	Beheertype	definitie	functie
heesters	heester rozen	Heesterrozen (bodembedekkende en Kruipe rozen en Rugosahybriden) zijn rozen die veelal op eigen wortel staan en vragen minder verzorging en hebben geen wildopslag. De snoei kan redelijk efficiënt (mechanisch?) geschieden.	Sierwaarde gecombineerd met een verkeersgeleidende functie, vanwege de rozenbottels, voor vogels een grote waarde
heesters	Klimplanten	Klimplanten zijn planten die ondersteuning nodig hebben om omhoog te groeien omdat de stengels niet stevig genoeg zijn om de plant zelfstandig te dragen. Als er geen ondersteuning is zullen klimplanten een kruipende groeivorm aannemen totdat ze ondersteuning hebben gevonden.	Sierfunctie. Constructies (muren, schuttingen en hekwerken) te verfraaien en te verlevendigen of te camoufleren.
rozen	Rozen (perk)	Deze rozen kenmerken zich door een langdurige en rijke bloei en vragen een intensief onderhoud. (Floribunda rozen, Grandiflorarozen, Theehybride soorten, Polyantha Deze rozen zijn zeer geschikt voor perkbepplanting.	Sierfunctie
vaste planten	Vaste planten	Meerjarige kruidachtige gewassen die jaarlijks bovengronds afsterven, maar in de ondergrondse delen voldoende reserve voedsel vastleggen om in het volgend voorjaar weer uit te lopen.	
wisselperken	Wisselperken	Perken met daarin een- of tweejarig goed, bollen en knollen.	Sierfunctie (extra kleuraccenten in de dorpskernen).
wisselperken	Bollen (knollen)	Een bolgewas is een plant die overwintert door in een al of niet ondergrondse bol, in feite een bolvormige ophoping van vlezige bladeren, voedsel op te slaan. In het algemeen gaat het hier om eenzaadlobbige planten.	Sierwaarde, zichtstroken. Veelal in gazon of beplanting aangebracht
boom	Niet vrij uitgroeien- de boom:	Boom waarbij de omgeving voorwaarden stelt aan de wijze van snoeien en waarbij een takvrije zone of een takvrij stamstuk wordt voorgeschreven	

Hoofdgroep CROW	Beheertype	definitie	functie
boom	Vrij uitgroeiende boom:	Boom waarbij de omgeving geen voorwaarden stelt aan de wijze van snoeien en waarbij geen takvrije zone of takvrij stamstuk wordt voorgeschreven	
boom	Gekandelaberde bomen	Boom met een groeiwijze waarbij het snoeien is gericht op duurzame instandhouding van de gewenste (gecultiveerde) vorm. Het betreft bomen waarvan op (latere leeftijd) de gesteltakken sterk zijn ingekort	
boom	Geschoren boom	Boom met een groeiwijze waarbij het snoeien is gericht op duurzame instandhouding van de gewenste (gecultiveerde) vorm. Door het geheel of gedeeltelijk verwijderen van scheuten die ten hoogste twee jaar oud zijn	
knotboom	Knotbomen	Boom met een groeiwijze waarbij het snoeien is gericht op duurzame instandhouding van de gewenste (gecultiveerde) vorm. Doormiddel van het verwijderen van het hout, staande op en rond de knot	
leiboom	Leibomen	Boom met een groeiwijze waarbij het snoeien is gericht op duurzame instandhouding van de gewenste (gecultiveerde) vorm. Doormiddel van het selecteren, buigen en aanbinden van gesteltakken en het verwijderen van niet gewenste takken en twijgen	
boomspiegel	Boomspiegels in verharding	Het onverharde en (on)beplante gedeelte rondom de stamvoet van bomen in verharding	Bescherming van de stam van de boom
boomspiegel	Boomspiegel in gazon	Het onbegroeide en (on)beplante gedeelte rondom de stamvoet van bomen in gazon	Bescherming van de stam van de boom
gazon	Recreatief grasveld	Grasmengsel met een gesloten zode waarop in het groeiseizoen regelmatig beheer plaatsvindt, zodat de hoogte van het gras tussen de 3 en 10 cm. blijft.	Het weergeven van de openheid van de openbare ruimte. Esthetische waarde en gebruiksfunctie (bijv. voor spelende kinderen)

Hoofdgroep CROW	Beheertype	definitie	functie
gras	Bermen	Bermen bestaan uit een vegetatie van gras en kruiden. Ze worden duidelijk minder intensief beheerd dan de gazons en bevinden zich hoofdzakelijk aan de randen van de bebouwde omgeving.	Verhoging van de stabiliteit van de weg (constructieve functie) Opvang van regenwater. Bieden van ruimte voor bomen, kabels, leidingen, lichtmasten, bebakening, verkeersborden, uitwijkmanoeuvres en parkeren. Ecologische functie voor planten, insecten en kleine zoogdieren. Ontsluitingsmogelijkheden bieden aan naastliggende percelen (uitweg) Verfraaiing dorpsaangezicht/verbetering woon- en leefklimaat
gras	Grasranden langs beplanting	Grasranden gelegen langs plantvakken. (Alle overige kanten welke niet zijn gelegen langs verharding vallen eveneens onder deze beheersgroep bv. langs hekken/afasteringen/muren) Bij waterkanten worden ze alleen opgenomen indien een harde (civiele scheiding) aanwezig is.	
gras	Grasranden langs verharding	Randen van gras welke direct tegen verharding gelegen zijn.	
afvalbak	Afvalbakken	Inzamelsysteem voor (klein)afval van burgers, welke handmatig kan worden geleegd.	
afvalbak	Container	Inzamelsysteem voor (rest) afval van burgers, welke niet handmatig kan worden geleegd.	
hekken	Afrastering definitief	Alle typen permanente afrastering. Bv. buis, gaas, hout. Inclusief geleide hekken	Afscheiding
hekken	Afrastering tijdelijk	Afrastering in beplanting, doorgaans palen met een draad, met een tijdelijk karakter	Voorkoming van doorloop.
recreatieve voorzieningen	Parkbank	Zitmeubel in de openbare ruimte waar personen op kunnen zitten.	
recreatieve voorzieningen	Jeu de boulesbaan.		
speelvoorzieningen	Speelvoorziening	Toestel waarop kinderen voor vermaak op kunnen spelen.	
berm	Zandberm.	Dit is een strook langs een weg zonder verharding, gras of beplanting.	
gesloten verharding	Gesloten verharding	Is een verharding met een gesloten karakter, vaak wordt er asfalt en beton mee bedoeld.	

Hoofdgroep CROW	Beheertype	definitie	functie
elementen verharding	Elementverharding	Elementverharding is een open verharding. Deze is opgebouwd uit naast elkaar gelegen elementen, zoals betonstraatstenen of straatklinkers, betontegels, grasbetonstenen, kinderkopjes, kasseien, enzovoort. Tussen de elementen wordt de ruimte opgevuld met zand.	
ongebonden verharding	Halfverharding	Een halfverharding bestaat uit onafhankelijk materiaal dat meer draagkracht levert dan de originele grond. Bv. grind, gebroken puin (menggranulaat) en gebroken natuursteen.	
oevers	Oeverbeschoeiing, lichte	Grondkerende constructie, waarvan het onderhoud en het vervangen van onderdelen voornamelijk handmatig kan plaats vinden	Afkalving van de oever voorkomen,
oevers	Oeverbeschoeiing, zware	Grondkerende constructie, waarbij het onderhoud en het vervangen van onderdelen inzet van materieel noodzakelijk is.	Afkalving van de oever voorkomen,
oevers	Natuurlijke oever	Oever zonder grondkerende constructie	
water	Retentievijver	Open voorziening die is aangelegd t.b.v. de berging van regenwater t.b.v. de overstort van de riolering.	Waterberging / zuivering van overstort uit riolering.
water	Leggersloten (categorie A-sloten)	De meeste leggersloten zijn in eigendom bij het waterschap. Deze sloten hebben de aanduiding 'categorie A'. Het onderhoud wordt bijna altijd door het waterschap uitgevoerd.	Afwatering van hemelwater en onderdeel van de waterhuishouding. Functie voor flora en fauna
water	Schouwsloten (categorie B-sloten)	De schouwsloten zijn niet in eigendom bij het waterschap. Op de schouwsloten rust een onderhoudsplicht Deze sloten moeten jaarlijks worden gemaaid. de aangelanden een gedeelte verantwoordelijkheid voor het onderhoud.	Afwatering van hemelwater en onderdeel van de waterhuishouding. Functie voor flora en fauna
water	Overige sloten (categorie C-sloten)	bermsloten in eigendom van de gemeente (wegbeheerder). Hier ligt formeel géén onderhoudsplicht op en hierop wordt door het waterschap ook niet gecontroleerd.	Afwatering van hemelwater en onderdeel van de waterhuishouding. Functie voor flora en fauna



Hoofdgroep CROW	Beheertype	definitie	functie
diversen	Braakliggend terrein	Terrein waar voor een bepaalde tijd geen bebouwing op plaats vindt.	
diversen	Particulier gebruik	Gemeentelijk groen uitgegeven aan of in bezitgenomen door derden.	
diversen	Overige.		

**Onderhoudsniveau CROW A**

<i>beheergroep</i>	<i>eenheid</i>	<i>aantal</i>	<i>eenheidsprijs</i>	<i>subtotaal</i>
Boomspiegel in verharding	st	225	€ 10,56	€ 2.375,10
Bijmaaien boom in gras	st	2	€ 1,10	€ 2,20
Boomspiegel in gazon	st	129	€ 23,66	€ 3.052,23
Boom < 6 meter	st	19	€ 0,51	€ 106,28
Boom 6-9 meter (12345)	st	207	€ 14,99	€ 1.633,56
Boom 12-15 meter (12345)	st	109	€ 18,75	€ 1.218,73
Boom 15-18 meter (12345)	st	65	€ 105,25	€ 526,26
Boom (alle hoogten) <7jr (12)	st	5	€ 0,06	€ 37,75
Boom (alle hoogten) >=7jr (12)	st	647	€ 5.776,69	€ 5.776,69
Knotboom <7jr (12345)	st	1	€ 0,39	€ 10,91
Knotboom >=7jr (12345)	st	28	€ 13,42	€ 241,61
Leiboom >=7jr (12345)	st	18	€ 49,00	€ 1.469,90
Berm vlak 4x maaien (12345)	m2	30	€ 2,41	€ 5.811,75
Graskanten hard (12)	m1	2413	€ 19,46	€ 12.554,33
Graskanten zacht (12)	m1	645	€ 0,82	€ 527,54
Blokhagen grondopp. (1)	m2	1089	€ 2,21	€ 2.409,70
Knipopp. Hagen laag	m2	1828	€ 0,26	€ 478,20
Botanische roos (123)	m2	211	€ 3,33	€ 702,83
Bodembedekker vlak (123)	m2	2929	€ 2,84	€ 8.316,05
Heester vlak (12)	m2	2098	€ 2,26	€ 4.746,10
Heester en bodembed. rand	m1	2513	€ 0,30	€ 753,62
Heesterroos (12)	m2	387	€ 5,97	€ 2.308,60
Afvalbak (12)	st	33	€ 217,66	€ 7.182,71
Groen halfverharding (12)	m2	2181	€ 1,25	€ 2.731,31
				<b>€ 64.973,96</b>

**Onderhoudsniveau CROW B**

<i>beheergroep</i>	<i>eenheid</i>	<i>aantal</i>	<i>eenheidsprijs</i>	<i>subtotaal</i>
Boomrooster	st	1	€ 23,40	€ 23,40
Boomspiegel in verharding	st	1522	€ 10,56	€ 16.066,23
Bijmaaien boom in gras (12345)	st	6977	€ 1,10	€ 7.683,77
Boomspiegel in gazon (34)	st	2036	€ 14,25	€ 29.009,60
Boom < 6 meter (12345)	st	1391	€ 5,59	€ 7.781,13
Boom 6-9 meter (12345)	st	3095	€ 7,89	€ 24.424,50
Boom 12-15 meter (12345)	st	3831	€ 11,18	€ 42.834,53
Boom 15-18 meter (12345)	st	1417	€ 8,10	€ 11.472,51
Boom 18-24 meter (12345)	st	484	€ 11,15	€ 5.394,86
Boom >= 24 meter (12345)	st	32	€ 12,10	€ 387,09
Boom (alle hoogten) <7jr (34)	st	167	€ 7,25	€ 1.211,20
Boom (alle hoogten) >=7jr (34)	st	13715	€ 7,74	€ 106.105,69
Gekandelaberde boom (12345)	st	123	€ 41,60	€ 5.116,80
Knotboom >=7jr (12345)	st	274	€ 8,63	€ 2.364,62
Leiboom >=7jr (12345)	st	44	€ 81,66	€ 3.593,04
Berm vlak 2x maai, 2x ruimen	m2	215022	€ 0,26	€ 55.905,72

Berm talud 2 x maaien 2x ruimen	m2	38719	€ 0,26	€ 10.066,94
Bloembollen in gazon (12345)	m2	2589	€ 0,38	€ 983,82
Graskanten hard (34)	m1	34803	€ 0,26	€ 9.048,78
Graskanten zacht (34)	m1	14927	€ 0,41	€ 6.120,07
Gazon > 500 m2 (12345)	m2	142987	€ 0,18	€ 25.737,66
Gazon < 500 m2 (12345)	m2	73629	€ 0,28	€ 20.616,12
Bosplantsoen talud snoei	m2	16874	€ 0,46	€ 7.762,04
Bosplantsoen vlak snoei (1234)	m2	112406	€ 0,51	€ 57.327,06
Blokhagen grondopp. (3)	m2	5235	€ 0,78	€ 4.083,30
Linthagen grondoppervlak (3)	m1	25339	€ 1,72	€ 43.583,08
Knippopp. Hagen hoog	m2	12983	€ 0,66	€ 8.568,78
Knippopp. Hagen laag	m2	15787	€ 0,26	€ 4.104,62
Knippopp. Hagen middel	m2	51102	€ 0,33	€ 16.863,66
Botanische roos (3)	m2	4533	€ 2,71	€ 12.284,43
Bodembedekker vlak (3)	m2	65945	€ 2,22	€ 146.397,90
Heester vlak (3)	m2	64726	€ 1,58	€ 102.267,08
Heester en bodembed. rand	m1	56767	€ 0,30	€ 17.030,10
Heesterroos (3)	m2	1072	€ 4,62	€ 4.952,64
Bank (12345)	st	185	€ 46,04	€ 8.517,40
Afvalbak (345)	st	162	€ 138,00	€ 22.356,00
Sportveld (12345)	m2	26363	€ 2,67	€ 70.389,21
Kunstgrasveld (12345)	m2	20911	€ 0,95	€ 19.865,45
Groen asfalt (1234)	m2	4692	€ 0,70	€ 3.284,40
Groen elementenverharding	m2	15092	€ 0,92	€ 13.884,64
Wegen elementenverharding	m2	694599	€ 0,22	€ 152.811,78
Wegen asfalt (345)	m2	396839	€ 0,17	€ 67.462,63
Wegen halfverharding (12345)	m2	23719	€ 0,11	€ 2.609,09
Watergang 1x per jaar (12345)	m1	45314	€ 0,12	€ 5.437,68
Schouwsloot (12345)	m1	1480	€ 0,12	€ 177,60
Wadi (12345)	m2	331	€ 0,32	€ 105,92
Vijver (12345)	m2	342947	€ 0,02	€ 6.858,94
				<b>€ 1.190.933,51</b>

#### Onderhoudsniveau CROW C

beheergroep	eenheid	aantal	eenheidsprijs	subtotaal
Berm vlak 1x maaien (12345)	m2	376702	€ 0,05	€ 18.835,10
Berm vlak 2x maaien 1x ruimen	m2	55369	€ 0,21	€ 11.627,49
Gazon > 500 m2 (12345)	m2	816	€ 0,12	€ 97,92
Gazon > 500 m2 (12345)	m2	629	€ 0,12	€ 75,48
Bos (12345)	m2	4112846	€ 0,00	€ 0,00
Bodembedekker vlak (5)	m2	177	€ 0,23	€ 40,71
Afvalbak (345)	st	11	€ 85,81	€ 943,91
Groen halfverharding (5)	m2	4983	€ 0,98	€ 4.883,34
Watergang 2x per jaar (12345)	m1	1301	€ 0,23	€ 299,23
				<b>€ 36.803,18</b>

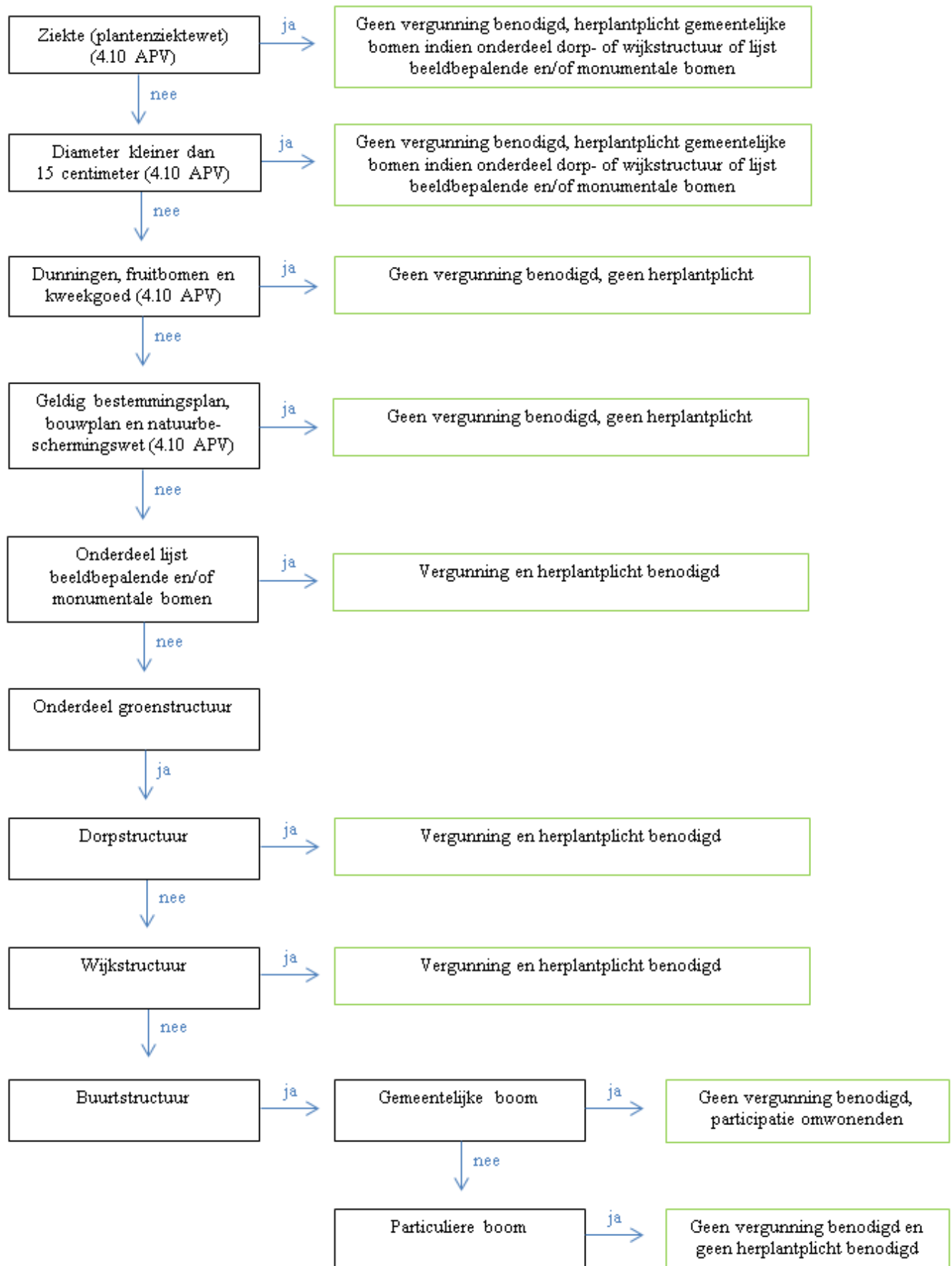
**Totaal**

**€ 1.292.710,65**

# BIJLAGE 8 Stroomschema kapvergunning

Toepassingsgebied van de APV is binnen de gemeentegrens

APV





Toepassingsgebied van de Boswet is buiten de grens bebouwde kom volgens de Boswet en binnen de gemeentegrens.

### Boswet

